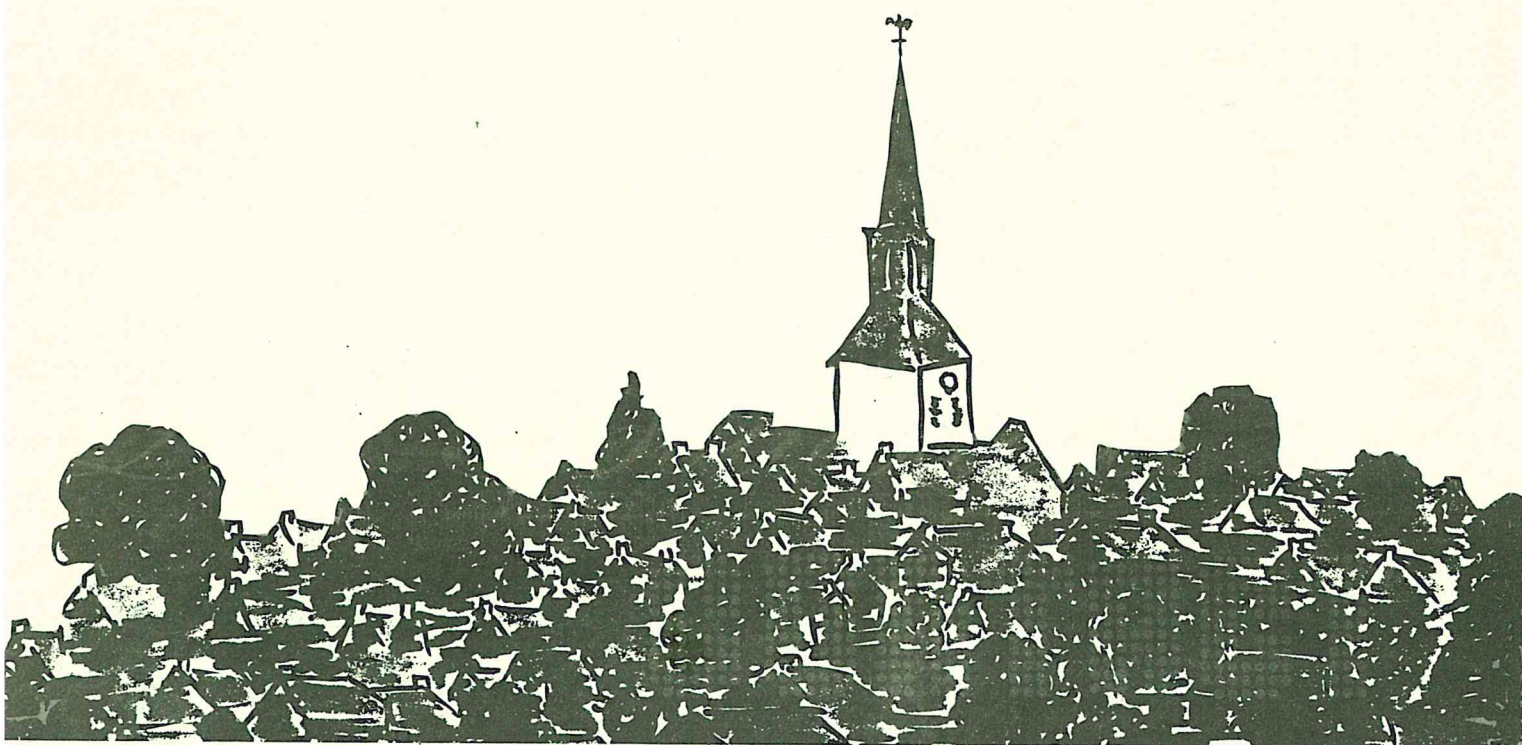


# *La Bouëxière*

BULLETIN



BULLETIN COMMUNAL D'INFORMATION N° 6

# Aire Canine de la Mi-Forêt

## ÉLEVAGE

Bobtail - Terrier - Caniche  
LOF - Toutes races - Garantie

## PENSION

TOUTES RACES



## TOILETTAGE

TOUTES RACES

## ALIMENTATION

"ROYAL-CANIN"

# 99.68.56.55

"La Villeneuve" — 35340 LIFFRÉ

ENTREPRISE DE MENUISERIE (BOIS - ALU - PVC)

## J.-P. TOURTIER

CUISINE SUR MESURE

Tél. 99 62 62 44

7, rue des Ecoles

35340 - LA BOUEXIERE -

## JEAN-PHILIPPE *coiffure*



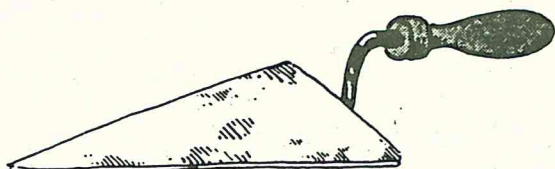
Masculin  
Junior

tél : 99.62.69.12  
avec ou sans rendez-vous

22, rue Théophile Rémond  
35340 LA BOUEXIERE

MAÇONNERIE - TRAVAUX CIMENT  
BÉTON ARMÉ - CARRELAGE

**Alexandre DESILLE**



16, rue de Vitré - LA BOUEXIERE  
35340 LIFFRÉ - ☎ 99 62 66 77

Travaux de rénovation

Peinture, vitrerie

Revêtement sol et mur

Isolation

Ravalement

## Claude SAILLARD

Artisan

Village de Bellevue - LA BOUEXIERE



99.62.66.45



# SOMMAIRE

EDITORIAL.....	3
LE CONSEIL MUNICIPAL.....	5
LA VIE ASSOCIATIVE.....	15
LA VIE SCOLAIRE.....	37
ACTUALITES.....	45
ETAT-CIVIL.....	51
INFORMATIONS GENERALES.....	52



*La Bouëxière*

**CONTACT**

LE GERANT : ALBERT HAY

DEPOT LEGAL : OCTOBRE 1990

REDACTION, COMPOSITION, MISE EN PAGE : COMMISSION INFORMATION  
IMPRIME A LA MAIRIE DE LA BOUEXIERE

# LA GALERIE

# DU COMMERCE



*Cheval et Poney*  
*Sellerie*

La Galerie du Commerce  
27, rue Jean-Marie Pavy

35340 LA BOUËXIÈRE  
tél. 99 00 91 85

## Com'occase

ACHAT - VENTE - DÉPÔT VENTE  
DE TOUT MOBILIER ET MATÉRIEL  
PROFESSIONNEL D'OCCASION

LA GALERIE DU COMMERCE  
LA BOUËXIÈRE - TÉL. 99.62.68.76

Pierrick SEIGNEUR  
**S.P. COIFFURE**



masculin

féminin

junior



27, rue Jean-Marie Pavy

35340  
**LA BOUËXIÈRE**  
Tél. 99.62.69.17

Dépositaire des produits  
**C A P I - P L A N T E**

**BOUËXIÈRE SERVICE**  
**"PRESSING G"**

- Nettoyage à sec
- Rapidité
- Travail soigné



- Vente de canevas
- Nettoyage industriel
- Collants fantaisies

**OUVERT**

**DU MARDI AU SAMEDI**

27, rue J.M. PAVY  
Route de Liffre

LA BOUËXIÈRE

**Mlle BARDY**

**99.00.91.78**

**VOTRE DÉPÔT LE PLUS PROCHE**

ERCE PRE LIFFRE Mme REPESE - ALIMENTATION  
DOURDAIN - Mme CHAUVIN - A et O  
LIVRE/CHANGEON - Mme FOUCHET - Graineterie  
MARPIRE - Mme GUAILLER - A et O  
SERVON/VILAINE - Mme FROTIN - Chaussures  
ST-AUBIN-D'AUBIGNE - Mme NEVEU - Mercerie  
CHASNE/ILLET - Mme BOUSSIN - Droguerie  
CHATEAUBOURG - Mme AVIGNON - Chaussures  
St-AUBIN du CORMIER - PHILDAR

Location de Machines pour nettoyer vos moquettes



# EDITORIAL

## L'INFORMATION COMMUNALE ET VOUS

En juin 1989, vous receviez le nouveau bulletin communal sous le nouveau titre "LA BOUEXIERE CONTACT". Peu de temps après, était diffusée une feuille d'information intitulée "FLASH LA BOUEXIERE CONTACT".

Ces deux publications traduisaient la volonté de la municipalité de mettre en place une nouvelle manière d'assurer votre information.

Sur proposition de la commission "Information", le Conseil Municipal décidait des rôles respectifs de ces publications, à savoir:

- pour le bulletin communal : l'information municipale, c'est-à-dire, études, projets, décisions, réalisations... du Conseil Municipal, et l'information communale, entre autres, vie scolaire, vie associative, actualités, informations générales...
- et pour le flash, la diffusion d'informations simples : annonces de réunions du Conseil Municipal et des associations, des activités scolaires, sportives et culturelles, des services de garde, publications d'arrêtés préfectoraux, etc...

Le Conseil Municipal décidait également de moderniser le bulletin en matière de présentation, de mise en page, de structuration des différentes rubriques, de développement de la publicité. Il manifestait sa volonté d'élargir les sources d'information en faisant appel, pour la rédaction d'articles, spécialement aux responsables d'associations.

Enfin, il confiait la réalisation de ces moyens d'information à une équipe volontaire composée de trois conseillers municipaux : Mme Annie BUIS, MM. Alain MAUGENDRE et Patrick RODE, et à deux agents communaux : Mme Joëlle MALHAIRE et M. Alexis GERARD, qui méritent bien de recevoir nos remerciements.

Depuis près de dix huit mois, le travail important et suivi de tous les membres de l'équipe a porté ses fruits. Progressivement, le bulletin communal s'est amélioré dans plusieurs domaines : présentation, qualité des titres, mise en page sur deux colonnes, illustration, publicité. Le flash n'a pas été oublié. Celui du 15 août 1990 et les suivants ont été imprimés à l'aide d'un traitement de texte et d'une imprimante laser.

Quant à ce dernier bulletin, il a bénéficié également des mêmes techniques de composition, de mise en page et d'impression, l'objectif étant de rendre plus facile, plus agréable et plus attrayante sa lecture.

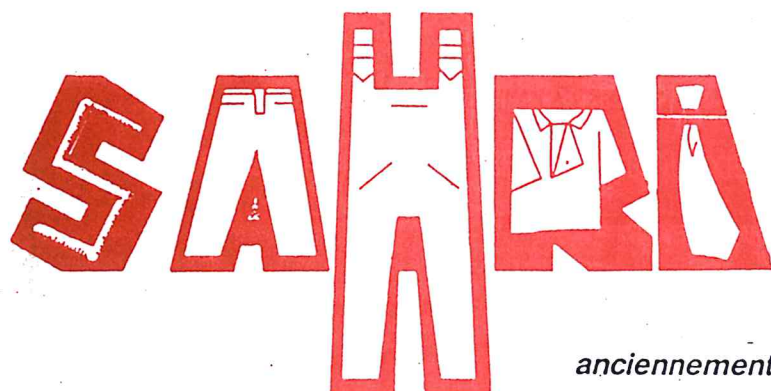
Mais le moment est venu de faire le point pour étudier les nouvelles améliorations à apporter, notamment au bulletin communal. Aussi, la commission "Information" et l'équipe de réalisation souhaiteraient recueillir vos avis et vos propositions concernant la création de nouvelles rubriques, la manière de relater les informations municipales et communales, la rédaction des articles, la mise en page...

Nous espérons que vous n'hésitez pas à nous faire part de vos suggestions pour développer et améliorer ces périodiques. Vous contribuerez ainsi au développement d'une information claire, objective, ouverte, enrichissante et tolérante, à l'image des relations à entretenir et promouvoir entre la municipalité et chacun d'entre vous, habitant de LA BOUEXIERE.

Francis HAVARD,  
Adjoint au Maire.



# LA VIE MUNICIPALE

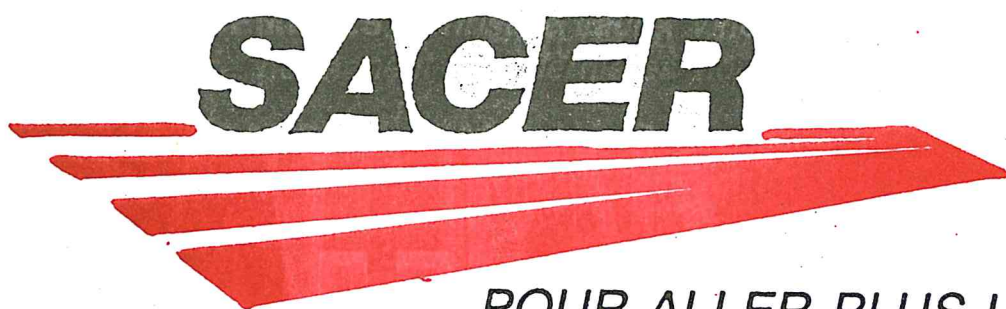


anciennement ORY - GASNIER

- **GRAND CHOIX DE COORDONNÉS ET COSTUMES DE CÉRÉMONIE**, robes de mariées
- **ROBES ET ENSEMBLES** : Christine Laure, Vincent Bastien, Jean Lo Bello et arrivage permanent des dernières nouveautés parisiennes
- **CHOIX IMPORTANT DE JEANS** Lee Cooper, setrack, Dub's, etc.

linge de maison

Magasin : 7, rue Théophile-Rémond - 35340 LA BOUËXIÈRE - Tél. 99 62 62 85



POUR ALLER PLUS LOIN

- Travaux publics
- Travaux particuliers
- Voirie
- Sols industriels
- Terrains de sports
- Tennis
- Terrassement
- Canalisations

16, rue Jean-Le Hô  
B.P. 3837  
35038 RENNES CEDEX

☎ 99 59 25 91



# LES SEANCES DU CONSEIL MUNICIPAL

## EXTRAIT DES DELIBERATIONS

- SEANCE DU 12 JUILLET 1990

### VOTE DES COMPTES ADMINISTRATIFS 1989 DE LA COMMUNE ET DES SERVICES ANNEXES

Ces budgets ont été adoptés à l'unanimité des membres présents.  
- COMMUNE

#### SECTION FONCTIONNEMENT VUE D'ENSEMBLE

Compte	Libellé	Prévu	Réalisé
D13	Frais extraordinaires	66 416,00	
D14	Restitution T.L.E.	200,00	44,00
D16	Remboursements d' emprunts	578 764,78	578 734,52
D21	Acquisition biens meubles/imb.	876 872,12	423 902,68
D23	Trvx bâtiment et génie civil	4 513 546,84	2 943 024,92
D25	Prêts et avances L MT	14 312,00	
D26	Acquisition titres et valeurs	22 628,00	22 627,55
Total	Dépenses	6 072 739,74	3 968 333,67
R06	Exédent d' invt. reporté	887 210,19	887 210,19
R10	Subv. d' équip. dons et legs	835 530,62	33 632,28
R11	Prélèvements/ recettes fonc.	2 283 543,75	2 283 543,75
R14	Participations trvx. équipmt.	477 285,13	518 856,40
R16	Produits des emprunts	1 500 000,00	1 500 000,00
R25	Recouvrement de créances L MT	89 170,05	
Total	Recettes	6 072 739,74	5 223 242,62
Excédent			1 254 908,95
Déficit			

## SECTION INVESTISSEMENT      VUE D'ENSEMBLE

Compte	Libellé	Prévu	Réalisé
D60	Denrées et fournitures	490 401,35	427 054,78
D61	Frais de personnel	2 124 000,00	1 955 622,39
D62	Impôts et taxes	29 597,00	29 112,00
D63	Travaux et services extérieurs	753 000,00	599 185,60
D64	Participations et contingents	745 628,00	679 412,11
D65	Allocations - Subventions	157 965,00	150 528,31
D66	Frais de gestion générale	423 876,13	376 247,89
D67	Frais financiers	1 080 153,57	1 080 153,02
D69	Charges exceptionnelles	3 315,00	2 630,25
D82	Produits antérieurs	2 000,00	31,50
D83	Prélèvement pour dép. d'inv	2 283 543,75	2 283 543,75
Total	Dépenses	8 093 479,80	7 583 521,60
R70	Produits de l'exploitation	416 159,45	437 643,59
R71	Produits domaniaux	62 351,00	74 481,96
R72	Produits financiers	11 970,92	11 970,92
R73	Recouvrements-Subventions	164 091,84	180 239,33
R74	Dotation globale de fonct.	2 798 838,14	2 812 542,14
R75	Impôts indirects	93 883,75	94 553,75
R76	Imp. dir. autres que contrib.	56 496,00	56 496,00
R77	Contributions directes	3 575 719,81	3 583 605,81
R78	Trvx. d'équipt en régie/autres	100 035,00	100 035,00
R82	Produits antérieurs	813 933,89	813 933,89
Total	Recettes	8 093 479,80	8 165 502,39
Excédent Déficit			581 980,79



## - SERVICES ANNEXES

	FONCTIONNEMENT		INVESTISSEMENT	
	Dépenses	Recettes	Dépenses	Recettes
ASSAINISSEMENT	181.988,36	188.666,05	157.312,17	110.297,23
LES HORTENSIAIS			581.068,65	426.998,83
LE BOUESSAY			166.101,04	234.032,04
SAINT-MARTIN			10.751,49	165.225,98
ZAC BOUVROT			29.862,77	132.241,55

## SUBVENTION DE L'ASSOCIATION SOLIDARITE-ROUMANIE

A la demande de M. SARRAZIN, le Conseil Municipal, à la majorité des membres présents, accorde une subvention de 3.000F à la nouvelle association "LA BOUEXIERE-BRATEIU".

## CONSTRUCTION DU BUREAU DE POSTE - DESIGNATION DU MAITRE D'OEUVRE

Sur proposition de la commission d'appel d'offres, le Conseil Municipal, à la majorité des membres présents, décide de retenir parmi les trois projets présentés celui de Mme RIGOURD, architecte à LA BOUEXIERE, qui respecte le mieux l'intégration dans le site.

## RENEGOCIATION DE PRETS A TAUX ELEVES

Tenant compte de l'importance de la charge des frais financiers, M. le Maire propose de renégocier un certain nombre de prêts à taux élevés souscrits auprès de la CDC, sachant que le capital restant dû est de 2.401.000F auxquels s'ajouterait une indemnité de 250.000F. Le Conseil Municipal, à la majorité des membres présents, donne un avis favorable à cette renégociation aux conditions suivantes:

- Taux révisable actuellement de 9,20% indexé sur le TAM avec durée ajustable.
- Le paiement de l'indemnité se fera soit directement par la commune si les finances le permettent. Dans le cas contraire, cette indemnité sera incluse dans le volume des prêts à renégocier.

Peinture  
Vitrerie  
Ravalement  
Revêtement murs  
et sols  
Papiers peints  
Tissus

# Roger DUPONT

"CHEVRÉ"

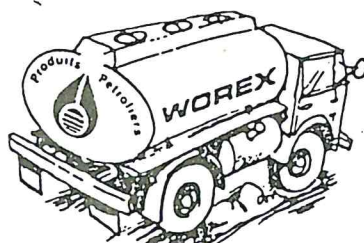
TÉL. 99.62.67.07

## 35340 LA BOUEXIERE

## SOS FUEL - 99.62.86.10



notre énergie  
à votre service



**WOREX SNC**

Z.A. de la Croix-Rouge  
35770 VERN-SUR-SEICHE

## APPROBATION DE LA MODIFICATION DU P.O.S.

Pour prendre en compte les projets de la municipalité en matière de développement économique et démographique, il est indispensable de procéder à la révision du P.O.S. approuvé en juin 1984. En conséquence, le Conseil Municipal, à l'unanimité des membres présents, décide de solliciter auprès des instances départementales (Préfecture et autres) l'autorisation de procéder à la modification du P.O.S.

## ETUDE DE LA DEMANDE DE GARANTIE FORMULEE PAR L'O.G.E.C.

Faisant suite à la demande de M. BAGOT, Président de l'O.G.E.C., le Conseil Municipal décide d'accorder la garantie d'un emprunt de 100.000F, d'une durée de 10 ans, pour financer des travaux à l'Ecole Privée Saint-Joseph d'un montant de 120.000F.

## LOTISSEMENT DES HORTENSIA - VENTE DU LOT N°16

Sur proposition de M. le Maire, le Conseil Municipal, à l'unanimité des membres présents, donne son accord pour la vente du lot n°16 du lotissement des Hortensias, au prix de 73.270F

## REPARTITION DES CHARGES DE FONCTIONNEMENT DES ECOLES PUBLIQUES

Suite à une demande de M. JOUHIER, Maire d'ACIGNE, le Conseil Municipal, à la majorité des membres présents, décide d'accorder une participation de 3.036F à la commune d'ACIGNE se décomposant de la façon suivante:

- ECOLE MATERNELLE

2 élèves x 2.800F x 0,33 = 1.848F

- ECOLE PRIMAIRE

4 élèves x 900F x 0,33 = 1.188F

compte tenu qu'il s'agit d'enfants de familles de LA BOUEXIERE.

## IMPLANTATION DE PLACES RESERVEES AUX HANDICAPES

M. SARRAZIN, Adjoint, présente à l'assemblée une proposition de la Commission "Aménagement du Bourg" concernant la modification de l'implantation des emplacements réservés aux handicapés. A l'unanimité des membres présents, le Conseil Municipal décide la suppression de celui situé rue Jean-Marie Pavy et la création de deux nouveaux emplacements réservés:

- l'un sur le parking devant la mairie,

- l'autre devant le bar "le Record" (1er emplacement en partant de la maison médicale).

## SURVEILLANCE DE LA PECHE A L'ETANG DE CHEVRE

A la demande de M. SARRAZIN et pour mettre fin au braconnage, le Conseil Municipal, à l'unanimité des membres présents, donne un avis favorable à l'adhésion à la Fédération Départementale Chasse-Pêche, pour un montant de 536,80F par an, qui, en contrepartie, assurera la garde de l'étang.

## - SEANCE DU 27 JUILLET 1990

## ENSEIGNEMENT DES LANGUES VIVANTES DANS LE PRIMAIRE

L'an dernier, a été lancée l'expérience nationale d'enseignement des langues vivantes dans les Ecoles Primaires des communes appartenant au SIVOM du canton de LIFFRE. Au titre de cette expérience, le Conseil Général a accordé une subvention de 69% pour le matériel pédagogique et de 46% pour la rémunération des intervenants extérieurs. Le Conseil Général a décidé de reconduire, aux mêmes conditions, ces



participations pour l'année 1990/1991. Après en avoir délibéré, le Conseil Municipal, à l'unanimité des membres présents:

- décide de reconduire cette expérience pour l'année scolaire 1990/1991 pour les Ecoles Publique et Privée de LA BOUEXIERE,
- décide l'acquisition d'un magnétoscope pour l'Ecole Publique, d'un montant de 4.000F TTC, et d'assurer la rémunération d'un intervenant extérieur pour l'Ecole Privée.

#### **ELARGISSEMENT DE LA SORTIE DU CHEMIN DE LA HAYE**

M. HAVARD, Adjoint, informe l'assemblée que, sur sa demande, M. et Mme ETIENNE sont disposés à cesser gratuitement 30 m2 de terrain bordant le chemin dit de "la Haye" en vue de son élargissement. Après en avoir délibéré, le Conseil Municipal, à l'unanimité des membres présents, donne un avis favorable à cette cession gratuite de 30 m2.

#### **PROJET DE VENTE D'UN LOT DANS LA Z.A.C. DE BOUVROT**

Suite à la proposition d'acquisition d'un lot de 2.000m2 dans la zone artisanale de Bouvrot, par M. Jean-Christophe BOUVET, Imprimeur à LA BOUEXIERE, M. le Maire propose un abaissement du prix de 40F à 25F le m2, pour faciliter l'installation de ce jeune artisan. Après en avoir délibéré, le Conseil Municipal, à la majorité des membres présents, donne un avis favorable à la vente de cette parcelle de terrain de 2.000 m2, au prix de 25F le m2.

#### **NOUVELLES MODALITES D'INDEXATION DE LA DOTATION GLOBALE DE FONCTIONNEMENT (DGF)**

M. le Maire donne lecture d'un courrier adressé par l'Association des Maires de France faisant état des nouvelles modalités d'indexation de la DGF risquant d'entraîner une diminution du montant de cette dotation versée aux communes. Compte tenu que le maintien des ressources venant de l'Etat doit être assuré, le Conseil Municipal, à la majorité des membres présents, décide d'appuyer l'Association des Maires de France dans ses démarches auprès du Gouvernement pour que le mode de calcul de la DGF soit revu.

#### **DEMANDE D'UNE INDEMNITE DE LA CUMA "LE FROID"**

M. le Maire informe l'assemblée que le Président de la CUMA "LE FROID BOUEXIERAIS" demande une indemnité de démolition, suite à la suppression du local où est implanté le congélateur pour permettre l'implantation du nouveau Bureau de Poste. Le Conseil Municipal, à la majorité des membres présents, donne un avis défavorable au versement d'une indemnité compte tenu du fait que depuis 1965, le congélateur est amorti, et que la CUMA n'a pas l'intention de réimplanter un congélateur collectif.

#### **- SEANCE DU 7 SEPTEMBRE 1990**

#### **INDEMNITE DE LOGEMENT DES INSTITUTEURS**

Conformément à la circulaire préfectorale, le Conseil Municipal, à l'unanimité des membres présents, décide une réévaluation de 2,1% du montant de l'indemnité de logement versée aux instituteurs non logés, soit un montant de 9.270F pour l'année 1990.

#### **RESTAURANT MUNICIPAL - FIXATION DU PRIX DU TICKET DE REPAS POUR LES INSTITUTEURS ET LES PERSONNES EXTERIEURES**

M. BADUEL, Adjoint, fait part que le prix des repas servis aux instituteurs et aux personnes adultes est évalué à 24,40F. Il signale que le prix payé par les élèves est fixé à 13,40F ainsi que pour les instituteurs. Après en avoir délibéré, le Conseil Municipal, à la majorité des membres présents, fixe le prix du ticket de cantine à 19F



pour les instituteurs, sachant qu'une subvention de 5,05F versée par le Rectorat d'Académie s'ajoutera à ce prix, et à 24F pour les personnes extérieures. Il décide que les tickets seront vendus par carnet de 10.

#### AMENAGEMENT DES COMBLES DE L'ECOLE MATERNELLE PUBLIQUE

M. le Maire rappelle à l'assemblée qu'il a été décidé un aménagement des combles de l'Ecole Maternelle afin d'y installer notamment un coin repos, un coin lecture, un auditorium... Ce projet a reçu le soutien de Mme MARC, Inspectrice Académique. Le Conseil Municipal, à la majorité des membres présents:

- décide la réalisation d'une première tranche de travaux pour l'année 1990,
- adopte les devis suivants:
  - . LOT COUVERTURE - M. TRUFFAUT Olivier de CESSON-SEVIGNE  
Montant : 23.530,24F TTC
  - . LOT CHARPENTE - Ets BUSSON de MARPIRE  
Montant : 104.126,05F TTC
  - . LOT ELECTRICITE - L.E.G. de LIFFRE  
Montant : 3.522,42F TTC
  - . Honoraires de Mme RIGOURD, Architecte  
Montant : 14.232F TTC
  - . Honoraires bureau de contrôle "BUREAU VERITAS" de RENNES  
Montant : 7.116F TTC
- charge M. le Maire de solliciter une subvention auprès du Conseil Général.

#### REMBOURSEMENT DES FRAIS DE STAGE

Suite à la demande de Mlle MARIDOR Valérie, animatrice au C.L.S.H., le Conseil Municipal, à l'unanimité des membres présents, donne un avis favorable au remboursement de 1.400F correspondant aux frais de stage de la troisième partie du BAFA

#### RESIDENCE DU STADE - DENOMINATION DES VOIES

En référence à la création de la CEE (Communauté Economique Européenne), M. le Maire propose les noms suivants pour la dénomination des voies de la Résidence de Stade:

- Au centre, square de la Dobiais,
- Allée de Strasbourg,
- Allée Jean Monnet,
- Allée Robert Schuman.

Le Conseil Municipal, à la majorité des membres présents, donne un avis favorable à cette dénomination.

#### EXTENSION DU GROUPE SCOLAIRE - ACQUISITION D'UN TERRAIN CONTIGU, RUE DES ECOLES

M. le Maire fait savoir au Conseil Municipal que suite au décès des époux ADAM, les héritiers ont mis en vente la maison située à LA BOUEXIERE - rue des Ecoles. Compte tenu de l'évolution démographique prévisible de la commune suite notamment à la construction de 112 logements par le Groupe Moulet, M. le Maire propose que cette propriété soit acquise par la commune pour assurer l'extension ultérieure du Groupe Scolaire. Le Conseil Municipal, à l'unanimité des membres présents, donne un avis favorable à cette acquisition pour un montant de 220.000F, compte tenu d'une part de la présence sur ce terrain d'une construction et d'autre part que ce terrain se révèle le seul disponible pour l'extension du Groupe Scolaire.

#### AMENAGEMENT DES CHEMINS DE LA HOUSSAIS ET DU HAUT SAUDRAY

M. le Maire soumet au Conseil Municipal la proposition de modernisation des chemins de "la Houssais" et du "Haut Saudray" établie par la D.D.E. Le Conseil Municipal, à l'unanimité des membres présents:

- sollicite le concours de la D.D.E. pour assurer l'étude et la direction de ces travaux,



- accepte l'estimation prévisionnelle de 130.000F aux conditions économiques actuelles,
  - fixe le taux de rémunération de ce concours à 4,3%,
  - attribue les travaux à la ROL LISTER (entreprise la moins-disante) pour un montant de 146.797,15F TTC
- Le coût total des travaux se chiffre donc à 153.426,89F TTC.

#### **PARTICIPATION AUX CHARGES DE FONCTIONNEMENT DE L'ECOLE PUBLIQUE DE CHATEAUBOURG**

Suite à la demande faite par M. le Maire de CHATEAUBOURG concernant la participation aux frais de fonctionnement de l'Ecole Publique pour deux enfants de LA BOUEXIERE, le Conseil Municipal, à la majorité des membres présents, donne un avis favorable au versement de la somme de 1.600F à la commune de CHATEAUBOURG.

#### **ECOLE DE DANSE - DEMANDE DE PRISE EN CHARGE**

Ayant étudié la demande de l'Association "ULYSSE 1989" qui souhaite prendre en charge l'Ecole de Danse dont la gestion est assurée par la commune, le Conseil Municipal, à l'unanimité des membres présents, donne un avis défavorable à cette demande pour l'année scolaire 1990/1991.

#### **CONSTRUCTION DU BUREAU DE POSTE - CONTRAT DE MAITRISE D'OEUVRE**

M. le Maire donne lecture de la convention et du C.C.A.P. à intervenir entre la commune et l'architecte. Après en avoir délibéré, le Conseil Municipal, à l'unanimité des membres présents, accepte la convention de maîtrise d'oeuvre et le C.C.A.P. à intervenir entre Mme RIGOURD et la commune. Le forfait de rémunération est de 100.635,30F TTC.

#### **REDEVANCE ASSAINISSEMENT - EXCEDENT POUR LES EXPLOITANTS AGRICOLES**

M. le Maire fait part des demandes de MM. HAVARD et HARDY qui souhaitent une réduction de leur redevance assainissement car ils ne disposent pas de compteur séparé pour l'exploitation et leur usage privé. Le Conseil Municipal, à l'unanimité des membres présents, fixe un forfait excédentaire de 60 m3 pour les agriculteurs.

#### **RENEGOCIATION DE PRETS CAECL A TAUX ELEVES**

M. le Maire rappelle au Conseil Municipal qu'au cours de la séance du 12 juillet 1990, il avait été décidé une renégociation de prêts à taux élevés auprès de la CDC. Or, trois prêts CAECL ont été renégociés à taux révisable alors que le contrat prévoit pour ces prêts une renégociation à taux fixe. Le montant du prêt est de 438.000F, le taux est de 10,20% et les échéances sont trimestrielles. Après en avoir délibéré, le Conseil Municipal, à l'unanimité des membres présents, donne un avis favorable à la renégociation des prêts CAECL aux conditions proposées.

#### **REMODELAGE DES LOTS DU LOTISSEMENT DES HORTENSIAS**

M. le Maire fait part au Conseil Municipal qu'à la suite de l'arrêté modificatif en date du 9 août 1990 concernant le remodelage des lots 15-16-17-18-19 du lotissement des Hortensias pour répondre à une demande des Hypothèques, il est nécessaire de prendre un nouvel arrêté modificatif concernant la numérotation des lots. Après en avoir délibéré, le Conseil Municipal, à l'unanimité des membres présents, décide d'adopter la nouvelle numérotation des lots qui deviendront 31-32-33-34-35-36-37-38.

# AGENDA DE LA MUNICIPALITE

## MOIS DE JUILLET

- 02 - Bureau du SICTOM
- 03 - Conseil d'Administration du Centre de Gestion  
Bureau de municipalité
- 04 - Banquet du Cercle des Retraités
- 05 - Réunion jury pour choix de l'architecte du Bureau de Poste
- 06 - Réunion avec animateur de la Chambre de Commerce
- 08 - Participation à la braderie organisée par les Commerçants et le Comité des Fêtes
- 09 - Comité du SICTOM
- 10 - Bureau de municipalité
- 11 - Commission Urbanisme et Permis de Construire
- 12 - Commission Vie Associative  
Conseil Municipal
- 13/14 - Feu d'artifice et Cérémonie de la Fête Nationale
- 18 - Jury du Concours des Maisons Fleuries
- 19 - Visite des camps de l'A.F.R.  
Bureau du SIVOM à LIFFRE
- 27 - Bureau SICTOM  
Démarche au Conseil Général pour la Maison de Retraite  
Conseil Municipal
- 29 - Noces d'Or de M. et Mme JOULAUD
- 31 - Réunion avec responsable de l'Equipement

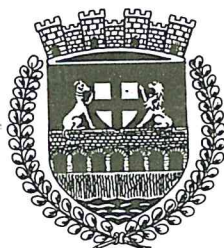
## MOIS D'AOUT

- Réunion de chantier, chaque semaine, au Collège de LIFFRE pour le SIVOM (extension du préau)
- 01 - Réunion du C.C.A.S.
- 18/19 - Réception du Maire de HAMBRUCKEN (R.F.A.)

- 23 - Visite magasin COMOD
- 25 - Concours de labour à CHASNE  
Inauguration stade à SAINT-SULPICE
- 28 - Subdivision Equipement SAINT-AUBIN D'AUBIGNE  
Conseil d'Administration du Centre de Gestion
- 30 - Syndicat Electrification
- 31 - Ouverture des offres pour chemins ruraux  
Réception travaux du Restaurant Municipal

## MOIS DE SEPTEMBRE

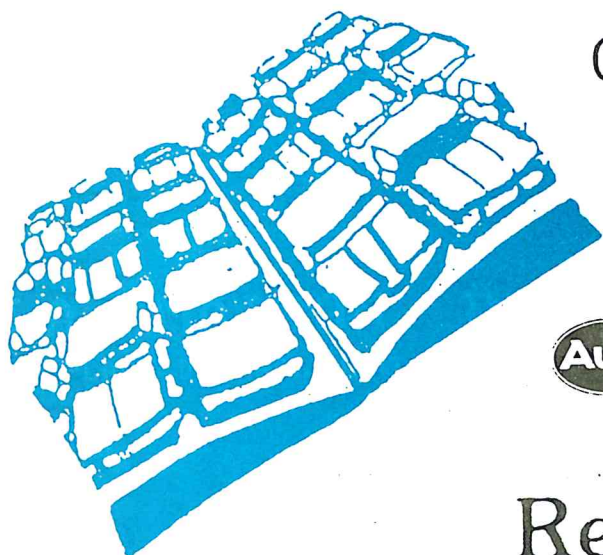
- 04 - Commission technique paritaire à SAINT-GREGOIRE  
Caisse des Ecoles  
Commission Péri-Scolaire
- 06 - Visite carrières de Chevré  
Examen APS de la Poste
- 07 - Ouverture des plis pour le réseau E.P de la Résidence du Stade  
C.C.A.S. (cantonal) à LIFFRE  
Conseil Municipal
- 18 - Commission Information
- 21 - Visite magasin COMOD
- 24 - Réunion SYMEVAL à VITRE  
Réunion SICTOM à CHASNE
- 26 - Syndicat des Eaux à CHATEAUBOURG  
Commission Urbanisme et Permis de Construire
- 26/27/28 - Préparation Carrefour Economique du canton de LIFFRE
- 26 - Rendez-vous au sujet de COMOD
- 28 - Comité du SIVOM
- 28/29/30 - Carrefour Economique à LIFFRE
- 29 - Assemblée générale du SIVOM à SAINT-SULPICE





# LA VIE ASSOCIATIVE

---



Conditions de ventes  
véhicules neufs  
toutes marques



RENAULT

Renseignez-vous :

Remise 6 à 8 %  
selon modèle

**GARAGE P. LEGROS**

LA BOUEXIERE

tél : 99.62.65.51.

**LA MAISON DU DUPLICATEUR SA.**

10 PLACE DU PARLEMENT DE BRETAGNE 35000 RENNES tél : 99.79.04.66

**TOSHIBA**

**Canon**

**OLYMPIA**

**Tandon**

**Rex-Rotary**

**PHILIPS**



Copieurs, Télécopieurs

Copieurs, Télécopieurs

Systèmes d'écriture

Micro-informatique

Duplicateurs offset

Systèmes de dictée

Mais c'est surtout  
70 personnes à votre service  
dont 30 techniciens de S.A.U.

Agences ou services commerciaux  
RENNES, ST MALO, VANNES, NANTES  
ANGERS, SAINT BRIEUC



## ASSOCIATION FAMILIALE RURALE

### CAMP DE PLEHEREL

- Le 10 juillet, 30 enfants de 8 à 12 ans ont pris le car à LA BOUEXIERE pour se rendre au terrain de camping de PLEHEREL (Cotes d'Armor).

Sous la direction de Fabienne MONTAGNE et des animateurs, Bruno DURAND, Céline ODIOT et Cécile GAUFFRETEAU, plusieurs activités leur ont été offertes:

- Equitation : par groupe de 10 enfants, deux séances (balade et manège).
- Voile : deux séances d'initiation avec une journée mixte, aller en bateau et retour à cheval.
- Sorties : une à Erquy et une aux Sables d'Or en rosalie, visite du château de Bien-Assis.
- Soirée crêperie avec la danse, le 14 juillet.
- Mini-golf, tennis.
- Activités manuelles : marionnettes, maquettes, etc...

Pendant le séjour, les anniversaires n'ont pas été oubliés ainsi que la "petite souris".

En dehors des activités, la vie de camp fonctionnait grâce au groupe vaisselle, préparation des repas qui tournait en trois équipes de 10: matin, midi et soir. Les repas

étaient effectués sous la responsabilité de Fabienne; la première semaine était basée sur les pays étrangers (Inde, Amérique, Espagne, Grèce), la deuxième semaine sur une région de France (Sud, Provence, Sud-Ouest, Bretagne, Alsace).

Le 24 juillet, les enfants étaient de retour sur le parking du terrain des sports, tous bronzés, ravis de leur séjour avec comme souvenir une cuillère d'or...

### CAMP DE LANCIEUX

Du 8 au 22 juillet, quinze adolescents sont partis camper sur le terrain des sports de LANCIEUX (Côtes d'Armor), sous la direction de Nicole BIDON et des animateurs, Nathalie LEROY et Jean-Louis GIRAUD.

Ils ont pratiqué différents sports avec la participation de Cap Armor. Ils ont fait une randonnée de deux jours jusqu'à Saint-Malo et sont revenus en car.

La Présidente,  
Annick TROPEE

## ASSOCIATION D'AIDE A DOMICILE EN MILIEU RURAL DE LA BOUEXIERE

### LA TRAVAILLEUSE FAMILIALE

#### - UNE INTERVENTION A DOMICILE

La travailleuse familiale, c'est d'abord un travailleur social intervenant par demi-journée au domicile des familles, intervention ponctuelle ou à plus long terme selon le cas. Principalement, elle aide ou remplace la mère de famille en cas de maladie, grossesses à risques, retour de maternité, hospitalisation, difficultés sociales, déprimés, décès, etc... Elle assure toutes les tâches concrètes de la vie familiale: entretien du linge, préparation des repas, courses et si nécessaire les soins, la surveillance et l'éducation des enfants, l'aide aux personnes en perte d'autonomie.

#### - UNE DIMENSION EDUCATIVE, UN SOUTIEN MORAL

Sa tâche est loin de se limiter au plan matériel. Elle est aussi par sa présence un soutien moral non négligeable prenant ainsi à travers les

tâches matérielles qu'elle effectue une dimension éducative et sociale précieuse, notamment pour des familles confrontées à des difficultés médico-sociales importantes.

En la circonstance, elle collabore avec d'autres travailleurs sociaux: assistantes sociales, éducateurs et avec les partenaires sociaux: médecins, infirmiers, kinésithérapeutes.

- Dans le cadre de l'association de LA BOUEXIERE qui gère le service, elle intervient sur les communes de LA BOUEXIERE, DOURDAIN, ERCE PRES LIFFRE et LIFFRE.

- Pour toute demande ou renseignement concernant le service de la travailleuse familiale, s'adresser à la responsable travail: Mme BEAUDOUIN Hélène - 8, rue Jean-Marie Pavy - Téléphone 99.62.63.18

La Présidente,  
Germaine LEBON



FEDERATION SPORTIVE ET CULTURELLE DE FRANCE



**ESPERANCE BRESSANE**

**Coupes Nationales de Volley Ball**

**Féminines et Masculines**

**2 et 3 Juin  
1990**



"Cherchons joueurs pour compléter cette équipe"

**BOURG EN BRESSE**



# VOLLEY-BALL - ESPERANCE DE LA BOUEXIERE

## *BILAN DE L'ANNEE 1989/1990*

Président : M. SCHMITT Bernard  
Secrétaire: M. NEVEU Jacky  
Trésorier : M. COIRE Mickaël

43 licenciés (14 adultes et 29 mineurs) répartis en une école de volley et 4 équipes inscrites en championnat (dont 2 en coupe départementale).

Résultats : Benjamines classement 4ème sur 8  
4ème division classement 8ème sur 8  
2ème division classement 4ème sur 8  
Masculins classement 2ème sur 8

Pour améliorer les performances ainsi que la qualité de l'enseignement, cette année, nous n'inscrivons que trois équipes en championnat (en plus de l'école de volley):

- 4ème division : entraînements SAMEDI 14H-16H
- 3ème division : entraînements VENDREDI 19H30-21H
- Masculins : entraînements SAMEDI 16H-18H

Cela nous permettra de limiter les déplacements. Il est important de noter que nous avons demandé le concours de M.LEVASSEUR, animateur cantonal pour la saison 1990/1991.

Un coup de chapeau particulier est à donner à l'équipe masculine qui disputa pour la troisième année consécutive la finale départementale F.S.C.F. et qui s'est qualifiée pour le CHAMPIONNAT NATIONAL A BOURG EN BRESSE!

Remerciements à tous ceux qui ont contribué à ce déplacement exceptionnel:

- à M. le Maire et aux Conseillers Municipaux pour leur don,
- à l'Espérance pour la subvention,
- à M. DELAHAYE et à la section football pour le prêt des maillots,
- à Michel de SAINT-ERBLON pour s'être joint à l'équipe afin de la compléter.

Remercions aussi les "DIEUX DE LA CHANCE" car il en faut un peu pour y arriver.

A ce sujet, nous souhaitons à toutes les sections sportives de LA BOUEXIERE autant de chance que nous avons pu avoir.

Le Président,  
Bernard SCHMITT

# Chrono

**1930.** Création du mouvement fasciste, la Garde de fer, dont le chef est Corneliu Codreanu. En 1938, le roi Carol promulgue une nouvelle Constitution d'inspiration mussolinienne.

**1940.** La Roumanie adhère au pacte tripartite avec l'Allemagne, le Japon et l'Italie.

**1944.** L'avance de l'armée Rouge vers les frontières roumaines incite le général Antonescu à renverser ses alliances. La Roumanie se retourne contre l'Allemagne.

**1946.** Aux élections de novembre, les communistes, qui tiennent le pays, obtiennent 79,8 % des voix.

**1947.** Le roi Michel abdique: la République populaire est proclamée.

**1948.** Communistes et sociaux-démocrates forment le Parti ouvrier.

**1949-1953.** Première vague de terreur, notamment dirigée contre les partis "bourgeois".

**1958.** Evacuation des troupes soviétiques du pays: début de la seconde vague de terreur (jusqu'en 1962).

**1964.** Large amnistie en avril: s'ouvre une période de relative libéralisation (jusqu'au début des années 70).

**1965.** Gheorghiu Dej meurt. Il est remplacé à la tête du Parti par Nicolae Ceausescu. Le Parti ouvrier prend le nom de Parti communiste roumain (PCR). La Roumanie devient une république socialiste.

**1967.** Bucarest refuse de prendre position dans le conflit sino-soviétique et signe un accord commercial avec la Chine. La Roumanie est le seul pays de l'Est à ne pas rompre ses relations diplomatiques avec Israël, au lendemain de la guerre des Six Jours.

**1968.** Protestation contre l'intervention en Tchécoslovaquie.

**1969.** Ceausescu rencontre Tito et condamne la doctrine de

souveraineté limitée de Leonid Brejnev.

**1972.** La Roumanie adhère au FMI.

**1973-1974.** Nomination de Elena Ceausescu dans les hautes instances du Parti.

**1974.** Ceausescu élu président de la République.

**1977.** Déclenchement en février du "mouvement Goma", première contestation ouverte et collective, au lendemain de la signature des accords d'Helsinki. Goma émigre en France. En août, grève de 35 000 mineurs dans la vallée de Jiu.

L'état d'urgence est décrété dans la région.

**1979.** Répression en avril contre le SLIMOR, syndicat libre de Roumanie, constitué en février. Son fondateur, Vasile Paraschiv, sera envoyé en hôpital psychiatrique.

**1980.** Ceausescu condamne plusieurs fois implicitement l'intervention soviétique en Afghanistan.

**1987.** Visite officielle de Mikhail Gorbatchev. En novembre, émeutes ouvrières à Brasov, troisième ville de Roumanie, contre la réduction des salaires et la pénurie alimentaire.

**1988.** Relance du plan de systématisation rurale amorcé en 1974, qui prévoit la destruction de milliers de villages. 30 000 à 40 000 Roumains, en majorité d'origine hongroise, se réfugient en Hongrie.

**1989.** La Roumanie est condamnée par la commission des Droits de l'homme de l'ONU. La CEE suspend ses relations commerciales avec la Roumanie. Ceausescu rejette les réformes hongroises et polonaises.

**16 décembre.** Un millier de personnes manifestent à Timisoara pour empêcher la déportation du pasteur protestant Laszlo Tokes, défenseur de la minorité hongroise et opposant déclaré au régime de Ceausescu. Les soldats chargent la foule.

**17 décembre.** Dix mille personnes, rassemblées au centre

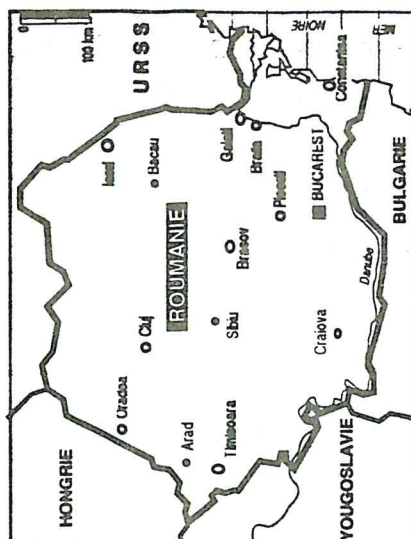
de Timisoara, prennent d'assaut les bâtiments officiels, brûlent les livres et portraits de Ceausescu. Répression sanglante.

**20 décembre.** Plusieurs grèves éclatent dans différentes villes du pays. L'état d'urgence est proclamé dans la région de Timisoara.

**22 décembre.** Chute du régime Ceausescu. Un comité de salut national est mis en place.

**25 décembre.** Elena et Nicolae Ceausescu sont exécutés après un procès sommaire par un tribunal militaire.

**20 mai 1990.** Elections législatives et présidentielles. Ion Iliescu est élu président avec 87,5 % des suffrages.



Superficie : 237 500 km <sup>2</sup>	Essence
Population : 23 millions d'habitants	-ressources : charbon, pétrole, gaz naturel
Langue officielle : roumain	-industrie : acier, machines outils, véhicules, chimie
Religion : orthodoxe à 82 %	PIB : 3 184 \$ par habitant
Historique : transferts politiques	Forces armées : 300 500 hommes
Indépendance de la domination turque en 1877. République populaire le 3 décembre 1947, puis République populaire socialiste le 21 août 1965	+ garde-frontières (37 000)
	+ police populaire (700 000)
	La Roumanie est membre du Pacte de Varsovie

AFP - infographie - Francis Mellyer



# ASSOCIATION SOLIDARITE ROUMANIE

## LA BOUEXIERE-BRATEIU

Dans le dernier bulletin municipal, nous vous informions de la création de notre association et de la composition d'un bureau.

### NOS ACTIONS

. Au cours des mois qui ont précédé les vacances, nous avons mené une campagne d'information auprès des habitants de LA BOUEXIERE.

. Participation aux fêtes des Ecoles Publique et Privée par stand

. Participation à la Braderie des Commerçants par stand et tombola.

. A la rentrée, nous avons lancé l'opération "rentrée Scolaire" afin de collecter des fournitures pour les écoles de BRATEIU.

A l'occasion de ces actions, nous avons rencontré la compréhension des responsables de ces associations et nous tenons à les remercier sincèrement. Nous remercions aussi les personnes qui ont apporté des vêtements et autres à nos permanences. Vous pouvez continuer à nous apporter vêtements en état, outils de jardins...

La tombola de la Braderie a rapporté 2520F qui vont être investis en matériel et médicaments. Merci pour votre aide.

### LE SENS DE NOTRE ACTION

En aucun cas il ne s'agit de soutenir par notre

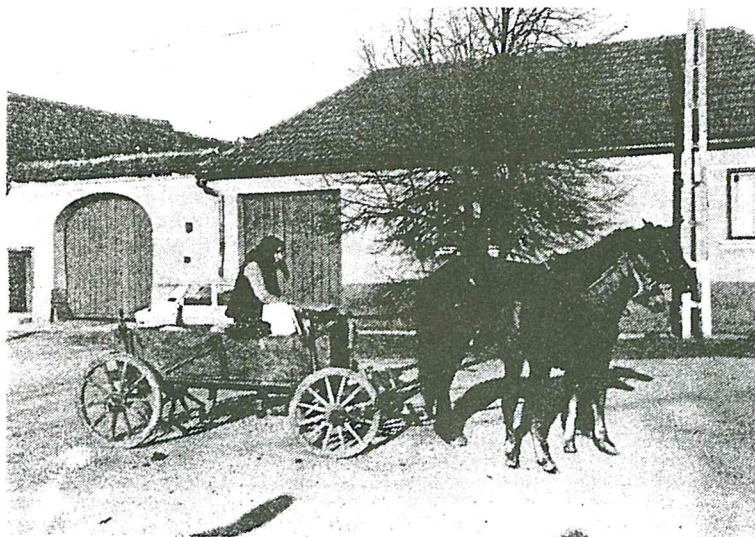
action un quelconque gouvernement ou pouvoir. Notre aide s'adresse essentiellement aux habitants du village de BRATEIU; cette aide sera distribuée par les soins de l'Association.

Les événements de ROUMANIE, tels qu'ils se sont déroulés en décembre 1989 et depuis, nous ont appris à être très vigilants. Les statuts de notre association sont très clairs à ce sujet. L'aide est avant tout humanitaire. Nous devons aider un peuple qui trop longtemps est resté sous le joug de la dictature (la chronologie jointe renseignera ceux qui le souhaitent sur la vie de ce peuple depuis 1930).

Le convoi d'acheminement des collectes (voie S.N.C.F.) regroupées à RENNES les 12 et 13 octobre, devrait arriver dans la province de SIBIU une dizaine de jours plus tard. Selon toute probabilité, le convoi sera accueilli en ROUMANIE par M. HAY, Maire de LA BOUEXIERE, et Mme LESAGE, Vice-Présidente de l'association.

Les informations plus précises recueillies sur place nous permettront d'inventorier les besoins des habitants de BRATEIU et ainsi d'orienter plus précisément notre prochaine action.

**RAPPEL :** les jeunes Bouëxiérais qui désirent correspondre avec des jeunes Roumains sont priés de contacter le bureau de l'association.





# LA BOUEXIERE - ECHANGES

## LA BOUEXIERE-WINGRAVE

### "SOUS LE SIGNE DU SPORT"

Le vendredi 25 août, 36 anglais de WINGRAVE sont venus nous rendre visite. Pour la plupart d'entre eux, c'était leur premier voyage à LA BOUEXIERE et même en FRANCE.

Le but de week-end, c'est notre rencontre annuelle de football au niveau des équipes adultes.



*L'équipe  
de Wingrave*



*L'équipe de  
La Bouëxière*



## LA BOUEXIERE - ECHANGES

Après une traversée et un voyage en car sans souci, nous avons accueilli, avec M. le Maire, nos hôtes devant la mairie pavoisée aux couleurs de nos deux pays. Les retrouvailles faites, nos visiteurs rejoignaient leurs familles hôtes pour un peu de repos et une première soirée à la française.

Comme par hasard, après le dîner, il y eut beaucoup d'animation dans le bourg où nous retrouvâmes des anglais et des français appréciant notre hospitalité et la qualité de nos pubs.

Samedi matin, après une bonne nuit réparatrice et un solide petit déjeuner, nos amis, accompagnés de plusieurs français, partent pour une visite de Saint-Malo. Le programme de cette visite était libre. Certains s'intéressèrent à la vieille ville, d'autres firent du shopping, il y en a même qui allèrent se baigner!!!

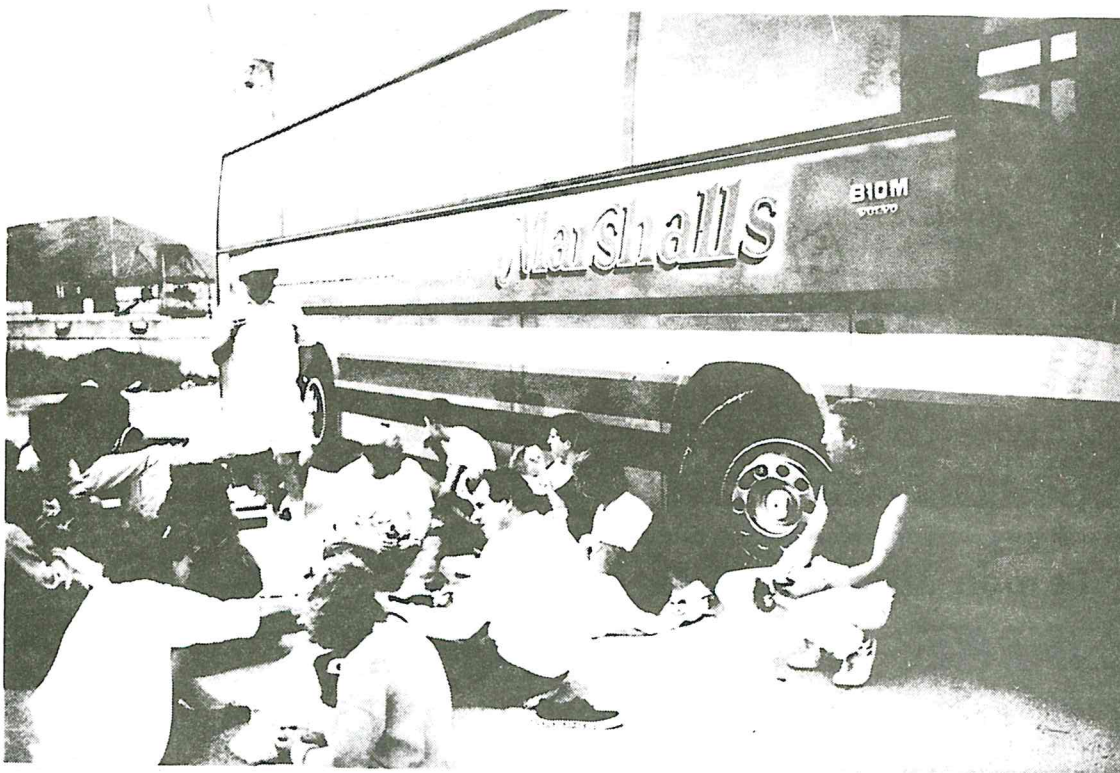
Au retour de cette très belle journée, ne pouvant pas rentrer sans acheter du vin de France, nos amis nous demandèrent de faire quelques courses; d'un seul coup le car prit du poids.

Vers 18 heures, nous nous sommes réunis au stade municipal pour encourager une équipe de

LA BOUEXIERE disputant un match d'entraînement. Cette initiative dû donner des idées aux anglais car ils surent très bien se servir de ce qu'ils virent pour le match qu'ils devaient disputer dimanche matin.

Le soir, rassemblement anglais et français pour un repas succulent et bien arrosé. Dans une ambiance folle, français et anglais purent s'apprécier, danser et passer une soirée inoubliable.

Enfin, dimanche matin, arriva le moment de vérité : allions-nous garder le trophée et rééditer notre succès de WINGRAVE? Après un début équilibré, WINGRAVE nous marqua deux buts pleins d'opportunité. LA BOUEXIERE accusa le coup, mais sut se reprendre en égalisant à la suite de deux actions brillantes. Nous pensions alors que le succès se dessinait. Que non pas, puisque par deux nouvelles fois, WINGRAVE prit le large pour finalement l'emporter 4 buts à 2. Il était dit que nous devions arrêter là notre belle série de victoires. C'est très bien ainsi, car cela nous motivera pour aller rechercher le trophée de WINGRAVE. A la fin de la partie, M. le Maire remit à Nigel, capitaine de WINGRAVE, le trophée qui repart pour un an de l'autre côté du Channel. Après ce match joué dans un excellent esprit, nos amis anglais passèrent le reste de cette journée dans leurs familles hôtes.



*La sortie à St Malo  
le pique-nique*



## LA BOUEXIERE - ECHANGES

Le départ fixé à 18 heures fut long à se faire. Personne n'avait envie de rentrer et il y avait beaucoup de regrets et de tristesse dans les "au revoir". Enfin, un an ce n'est pas trop long et nous avons tellement de bons souvenirs en attendant cette prochaine fois.

Nous remercions vivement les familles qui ont accueilli les footballeurs de WINGRAVE, les organisateurs du repas et de la soirée, les joueurs qui nous ont offert un bon match de football, sans oublier notre arbitre du club qui a dirigé de main de maître cette rencontre très plaisante.

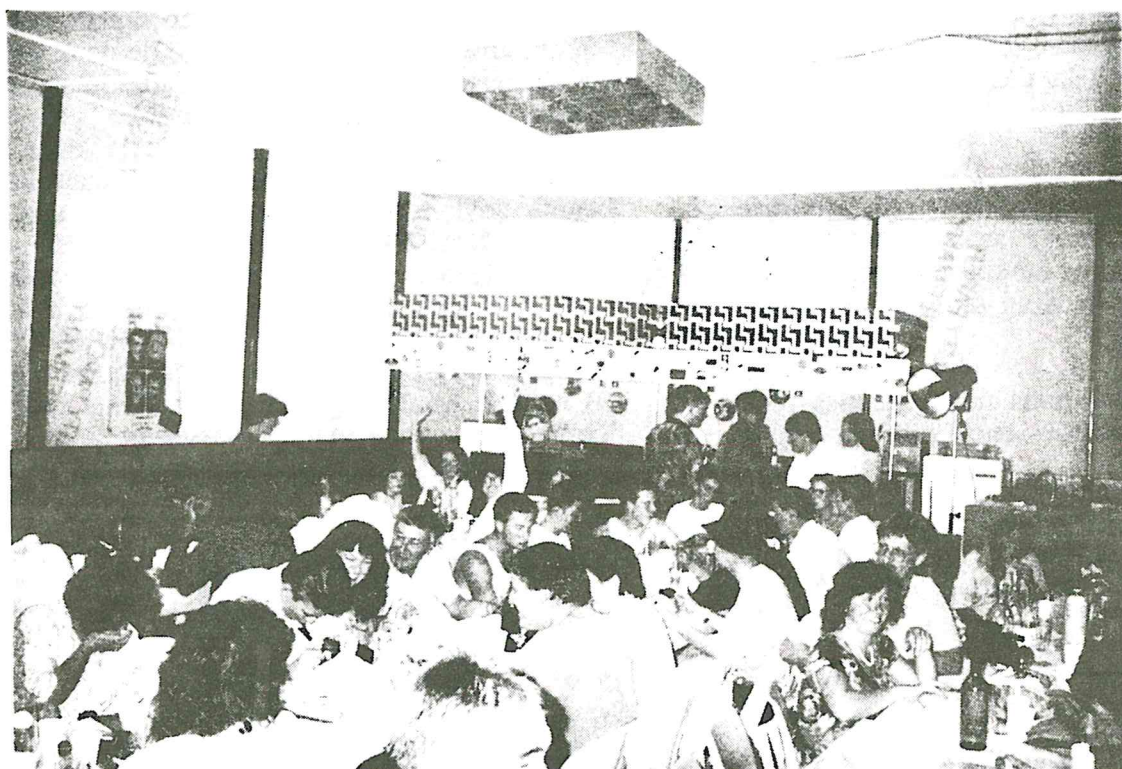
Nous profitons de ce bulletin pour rappeler que WINGRAVE viendra à LA BOUEXIERE fin

octobre pour le dernier week-end de l'année 1990. Les familles intéressées par l'accueil de familles anglaises sont priées de se faire connaître auprès des responsables de LA BOUEXIERE-ECHANGES ; nous les remercions d'avance de leur collaboration.

Nous commençons à travailler sur le programme de l'année 1991 et nous préparons l'Assemblée Générale de notre association, assemblée qui se tiendra vers la fin de décembre et où nous vous souhaitons très nombreux.

A BIENTOT

LE BUREAU



*L'ambiance pendant le repas du samedi*



CRÉDIT AGRICOLE

Le bon sens en action



LIFFRÉ 9 rue de Fougères 99 68 32 63

LA BOUEXIERE Bourg 99 62 63 45



# ESPERANCE DE LA BOUEXIERE

## SECTION PETANQUE

38 licenciés en 1988, 45 licenciés en 1989 et 60 licenciés en 1990 dont:

- masculin : 44 seniors, 4 juniors, 2 cadets et 1 minime,
- féminin : 9 seniors.

La progression constante des effectifs de la section PETANQUE de LA BOUEXIERE est un signe de vitalité. La plupart des licenciés considèrent d'abord la PETANQUE comme un divertissement, une détente et tous aiment retrouver l'ambiance de sympathie qui y règne.

Dans le précédent numéro de LA BOUEXIERE-CONTACT, nous vous avons fait part de l'exploit réalisé par trois de nos juniors qui, le 22 avril à CHATEAUBOURG, ont conquis le titre de CHAMPION D'ILLE-ET-VILAINE TRIPLETTE. Cette compétition qui était qualificative pour le CHAMPIONNAT DE FRANCE leur a permis de disputer celui-ci à VESOUL (HAUTE-SAONE) les 25 et 26 août. Leur participation y a été très honorable et nous leur disons encore BRAVO! car cela doit être très difficile pour des jeunes de supporter la pression qui entoure ce type de compétition. Il faut maintenant réparer un oubli dans l'article consacré au challenge du 30 juin et vous faire savoir que la première féminine au classement de ce challenge est Mme SARRAZIN Marie-Antoinette et la deuxième est Mme GONNORD Marie-Jeanne.

Le dimanche 22 juillet, vous étiez conviés à venir participer à un concours amical, au stade de Bouvrot. Nous ne pouvons que regretter que vous ayez craint de faire voir votre talent. Aussi, nous vous donnons rendez-vous pour l'an prochain.

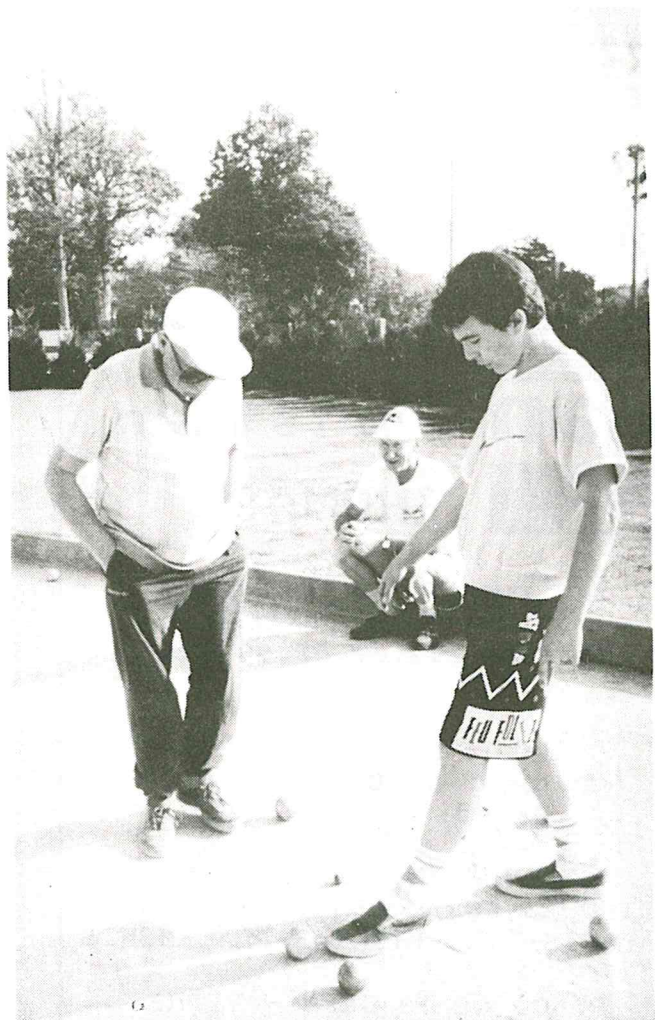
Le dimanche 9 septembre, la section PETANQUE de LA BOUEXIERE avait la lourde mission d'organiser le CHAMPIONNAT D'ILLE-ET-VILAINE DOUBLETTE, toutes catégories. Cette compétition était qualificative pour les CHAMPIONNATS DE FRANCE 1991 en ce qui concerne les seniors, car il faut savoir qu'il n'existe pas de championnats nationaux en doublette pour les jeunes. Grâce à l'important travail effectué le samedi et le

dimanche toute la journée par les responsables bouëxiérais, cette compétition a pu se dérouler dans d'excellentes conditions. En cette circonstance, il nous faut remercier la Municipalité, toutes les personnes qui ont offert des coupes ou des lots, mais aussi toutes celles qui par leurs activités ont permis le bon déroulement de cette journée. Cette compétition qui regroupait environ 300 participants, a commencé tôt le matin, 8H30, pour se terminer le soir à 23H30.

En catégorie Seniors Hommes, le titre de champion d'Ille-et-Vilaine a été remporté par l'équipe ROUZAU Jérôme et CHOLLET Sébastien de BETTON, vainqueurs en finale par 13 points à 11 de l'équipe BARRAUD Claude-CONOIR Christian de la JA de RENNES, champions sortants.

En catégorie Seniors Féminines, le titre est revenu à l'équipe LAIGRE Danielle-LEBLEVEC Chantal de la JA de RENNES devant l'équipe NOBLET Marie-Jo et VETTIER Dominique de FOUGERES.

En catégorie Juniors, nos représentants Didier LARCHER et NAUDOT Jérôme ont été éliminés en demi-finale.





L'après-midi, un concours était organisé à l'intention des éliminés du championnat et de quelques équipes n'y ayant pas participé. 74 doublettes se sont ainsi affrontées dans une compétition qui a vu la victoire de l'équipe GANDIN Michel-LARGERI Guy de MONTFORT SUR MEU, devant l'équipe REBREGER Jean-Louis-OUSTRY René de la JA par 13 points à 10.

Le concours B est revenu à l'équipe RIMASSON A.A (Artistes Associés) ; quant au concours C, c'est l'équipe BLANCHARD Maurice de MONTFORT SUR MEU qui l'emporta.

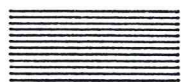
Après avoir bien oeuvré toute la saison, les responsables bouëxiérais de la PETANQUE ont convié tous leurs amis licenciés et leur famille, à une journée récréative le samedi 22 septembre. C'est ainsi qu'une bonne cinquantaine de personnes se sont retrouvées et gardent le meilleur souvenir de ces moments passés ensemble.

Même si elle est bien entamée, la saison n'est point terminée et tant que le temps le permettra, il nous sera possible de "frapper" du métal.

LE BUREAU

**NOUVEAU**

**A LA BOUEXIERE**



**Assurances**

**gan**

**christian**

**assurances**

**THOMAS**

24, rue Théophile Rémond  
35340 LA BOUEXIERE  
Tél.99.62.68.69

**OUVERT**

Mardi de 9h30 à 12h  
Vendredi de 14h30 à 18h30  
Samedi de 9h à 12h

**AUTO-HABITATION-COMMERCE  
RISQUES AGRICOLES-ENTREPRISES  
MALADIE-VIE-RETRAITE-PLACEMENTS**

Place de la Gare - VITRE  
Tél.99.75.22.34

## SECTION PETANQUE VETERANS

Chaque année, le Castel Club Pétanque de CHATEAUBOURG organise une compétition entre les vétérans de CHATEAUBOURG, SERVON, DOMAGNE, SAINT-JEAN SUR VILAINE et LA BOUEXIERE.

Cette compétition se déroule d'avril à septembre, chaque quinzaine, dans chacune des communes déjà citées.

Pour 1990, 130 joueurs dont 25 de LA BOUEXIERE ont participé à ces concours.

Le mercredi 26 septembre dernier, l'ensemble des participants s'est réuni à CHATEAUBOURG pour la clôture de la saison et la proclamation des résultats. Ceux-ci sont particulièrement satisfaisants pour LA BOUEXIERE.

En effet, au classement général individuel, nous trouvons:

- 1er ex aequo : MM. Robert LEPAPE et Léon SEIGNEUR  
- 7ème : M. René BOUGERIE

Au classement général des féminines:

- 2ème : Mme Lucie GARNIEL  
- 3ème : Mme Gisèle BOUGERIE

Au classement par doublette:

- 1er : MM. Robert LEPAPE et Léon SEIGNEUR

Au classement communal:

- 1er : M. René BOUGERIE  
- 2ème : M. Amand BEAUDOUIN  
- 3ème : M. Victor SARRAZIN

Un buffet campagnard suivi d'une sauterie ont permis à tous de clôturer très agréablement cette journée.

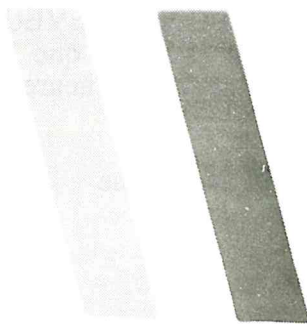
Victor SARRAZIN

NOS REPRESENTANTS A VESOUL



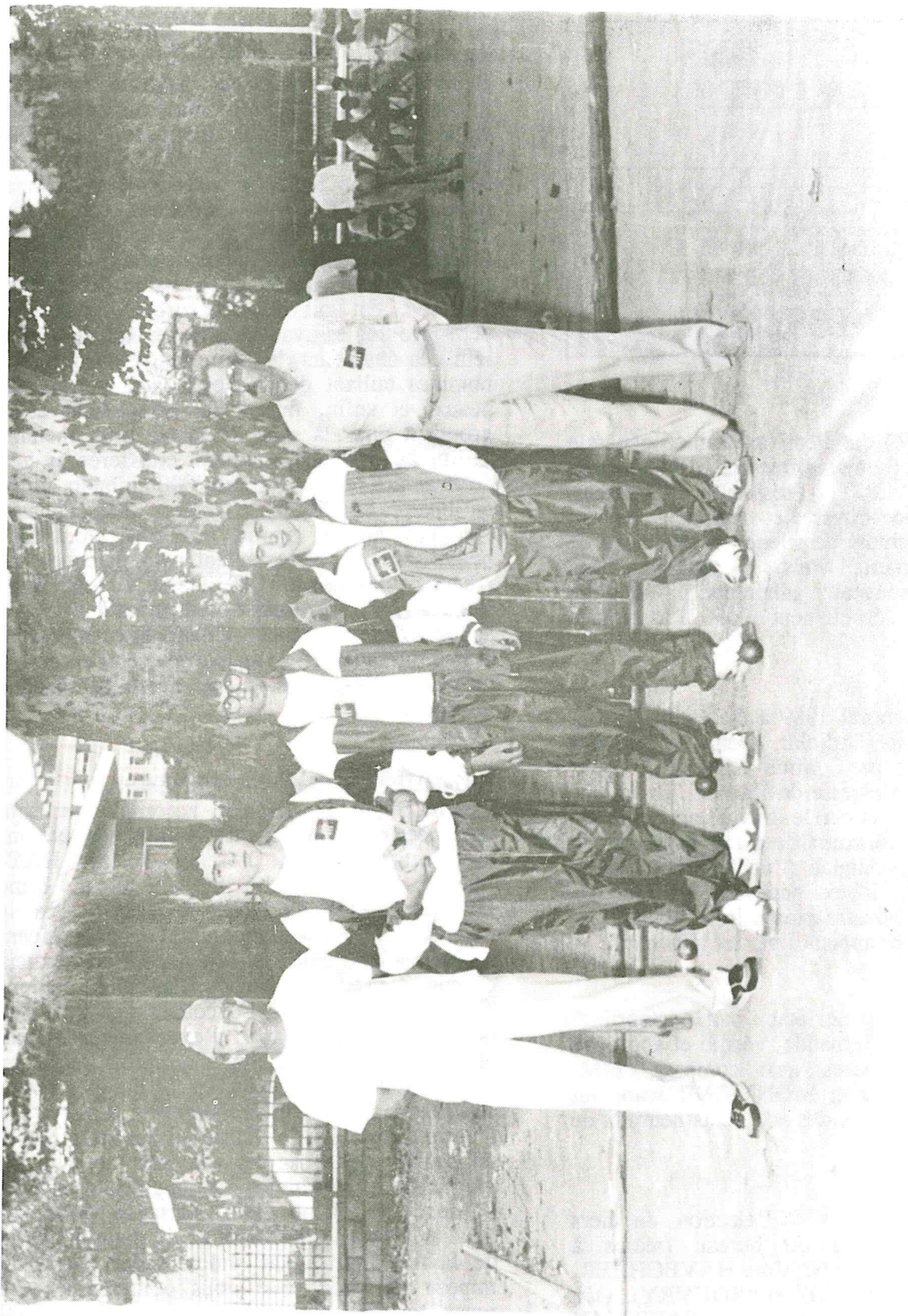
De gauche à droite, MM. NAUDOT René, Gwénaél, MIOT Anthony, NAUDOT Jérôme et M. LEROY Gérard, Membre du Comité Départemental. Est absent sur cette photo Didier LARCHER qui, pour raisons professionnelles, n'a pu participer et a été remplacé par Anthony MIOT.





VESOUL

1990



CHAMPIONNAT DE FRANCE PETANQUE JUNIORS



## **CERCLE DES RETRAITES**

### **ACTIVITES DES DEUXIEME ET TROISIEME TRIMESTRES**

LE 3 MAI 1990 eut lieu l'assemblée générale résumant les activités morales et financières de 1989. M. SALIOT, Président du Cercle, déclara la séance ouverte et demanda que soit observée une minute de silence en mémoire de nos chers disparus. Puis, il souhaita "Bon Accueil" aux nouveaux adhérents. Il fut alors procédé au déroulement de l'assemblée générale.

1°) Le rapport moral 1989 a été établi par M. BLIN, Secrétaire Adjoint, pour le premier trimestre, et par Mme HAVEGHEER, secrétaire, pour le reste de l'année. Un rapide tour d'horizon résuma le travail accompli en 1989 (voeux et concours de cartes et de palets, les deux voyages annuels (l'un à Bréhat, l'autre au Trégor), les deux banquets traditionnels (celui de l'anniversaire puis celui de Noël). Le tout fut largement applaudi par les adhérents.

2°) Le rapport financier établi par la trésorière, Mme LOUAZEL Fernande, vérifié et approuvé par les commissaires aux comptes, MM. RENAUD Maurice et MONTIGNE Jean, fut adopté par l'ensemble des adhérents heureux de cette bonne gestion.

3°) On procéda alors à l'élection du tiers sortant des membres du bureau (réélus à l'unanimité les candidats: Mme HAVEGHEER, MM. BLIN, BOUVET et BOUVRY). Un goûter clôtura cette réunion. M. SARRAZIN prit alors la parole et félicita le cercle pour la bonne marche de son travail. Nous l'en remercions.

LE 13 JUIN 1990. C'est notre premier voyage de l'année organisé par M. BLIN, Secrétaire, Adjoint et délégué du canton. Deux cars sont nécessaires pour cette excursion. C'est d'abord

la visite d'un parc floral (visite guidée) à SAINT-JACUT LES PINS. On y admire des fleurs exotiques (orchidées, bonzaïs, cactus de toutes espèces), un jardin mexicain reconstitué en argile, un jardinier mérite une ou deux photos. Visitions ensuite 3ha de parcs à MALENSAC. Nous y voyons des hommes préhistoriques d'il y a 450000ans dans le site d'une ancienne carrière d'ardoises et des fourrés. Les figurants reconstitués en argile nous montrent la lente progression de leur vie primitive. On voit dans une sorte de caverne un petit groupe essayant d'allumer un feu, plus loin des chasseurs de mammoth, ensuite, des hommes taillant de la pierre puis tannant des peaux, et enfin, faisant un campement et se groupant pour la mise en place d'un menhir. Enfin, la troisième visite est consacrée au zoo de Brangéré où se trouvent 2000 animaux rares, en liberté sur 50 ha (flamants roses, guana, cigognes, émeus, maras, mandons, etc...). Une bonne journée, un excellent petit déjeuner, un merveilleux repas à MALENSAC et pour finir, à PIPRIAC, un buffet campagnard (pas de soupe à faire au retour). Chants et cassettes ont animé tout au long de la journée cette excursion qui, nous l'espérons, a été aimée par chaque voyageur.

BANQUET DE L'ANNIVERSAIRE DU CERCLE (14 années bien accomplies se sont terminées dans une joyeuse animation). Notons avec satisfaction la présence de M. HAY, Maire, de M. l'Abbé BODIN et de Mme GIFFARD. 158 convives font que, dès le début, la fête fut très animée. Le Président souhaita à tous gaieté et bon appétit et remercia chacun d'être venu pour cette belle réunion. Tous firent honneur à l'excellent repas dans ce beau décor. Il y eut aussi d'excellents chanteurs et la plupart des refrains d'autrefois repris en chœur. A la fin du repas, les 14 bougies furent soufflées sous les applaudissements. Longue vie à notre Cercle! M. le Maire qui dut nous quitter un peu tôt, pris par ses activités, nous fit un long discours très amical et nous pria d'excuser l'absence de Mme HAY partagée entre ses devoirs d'épouse de Maire et de mamy. La vie de famille, surtout au moment des vacances, impose un choix que nous comprenons. Le repas se termina face aux plaisirs habituels. Remercions encore nos fidèles et talentueux musiciens, MM. Julien NEVEU, Louis SAUDRAIS et Pierre HENRY que l'on quitte toujours à regret quand arrive l'heure du départ

Mme HAVEGHEER Augustine



## LA BRADERIE 1990

Le Comité des Fêtes avec l'Union des Commerçants et Artisans ont pu se réjouir de voir notre cité envahie par de nombreux visiteurs.

Un très grand nombre d'exposants venus de l'extérieur ainsi que les commerçants du pays ont présenté un grand déballage de chaque côté de notre grande artère.

Dès le début de l'après-midi, les petits jeux habituels ont commencé à donner de l'animation. L'évènement important de l'après-midi très attendu des visiteurs était le défilé. Ce dernier était emmené par notre talentueux responsable, M. René SOREL, en tenue de circonstance.

En tête, la fanfare de SAINT-AUBIN DU CORMIER a su nous montrer son talent avec ses morceaux fantastiques. Les exhibitions du Twir Ling Club de SENS DE BRETAGNE nous ont étonnés.



Suivait un important groupe d'enfants avec vélos fleuris très bien décorés par les parents et amis et sérieusement aidés par nos charmantes responsables, Mmes COIRE, TOURTIER et SZARANECK. La fanfare de PLELAN LE GRAND entonnait ses meilleurs morceaux et permettait l'exhibition du fameux Twir Ling de FOUGERES composé de véritables artistes, certaines ayant pris part au concours national.

Un très beau défilé de 9 voitures anciennes aux couleurs chatoyantes et bien lustrées, dans un état de marche impeccable, manquaient un peu d'air tellement le couloir était étroit du fait des exposants et de la très grande foule. Elles étaient conduites par des chauffeurs chevronnés, accompagnés de leurs épouses et d'amis.

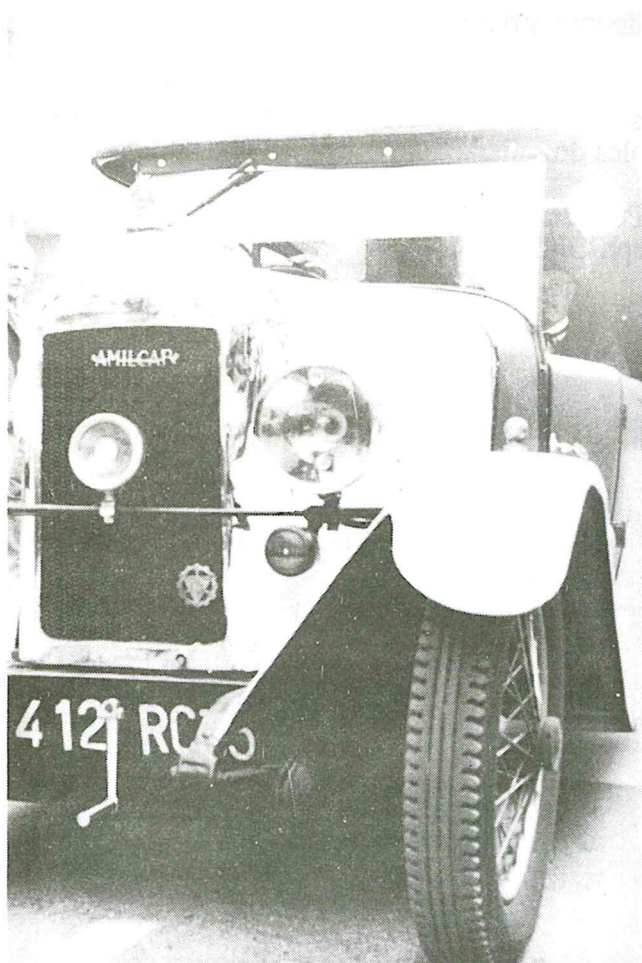
Nos accordéonistes, Julien NEVEU et Daniel BORDAIS, nous ont étiré leurs vieux airs préférés.

Un bouëxiérais, sur un vélo original, amusait la galerie avec ses clowneries acrobatiques. D'autres, en tenue d'époque, avec des vélos anciens, terminait le défilé.

M. le Maire nous a honorés de sa présence tout l'après-midi. Il a filmé le premier passage du défilé et, ensuite, a pris place dans le coupé-chauffeur.

Un buffet campagnard très copieux et bien présenté par la maison GESBERT a permis de terminer la soirée en beauté avec bien entendu une petite sauterie animée par le talentueux chef disco, Patrick FUSELIER.

Le Président du Comité des Fêtes,  
Joseph ORY





## FETE COMMUNALE

Les courses sur terre du 9 septembre ont attiré de nombreux visiteurs.

De la grande prairie de Roche Pointue, dès le matin, un ronronnement inhabituel se faisait entendre loin à la ronde...

L'Ecurie Saint-Aubinaise avec ses nombreux pilotes dont deux bouëxiérais, Serge REBOURS et Pierrick HOUGET, nous ont tenus en haleine tout l'après-midi. Les petites cylindrées tentaient de rivaliser avec les plus grosses, ainsi que les buggys à l'allure impressionnante, bien entendu accélérateur à fond et à plein gaz. Un gros nuage de poussière et de fumée s'élevait vers le ciel, heureusement avec un vent bien disposé, les spectateurs étaient à l'abri.

Une quantité importante de belles coupes, offertes par les commerçants, artisans et particuliers, ont été distribuées aux meilleurs pilotes.

L'apéritif d'honneur offert par la société RICARD a terminé la journée.

Le Président remercia M. le Maire pour sa présence et son aide apportée à la préparation de la fête, le Conseil Municipal pour la subvention accordée, les personnalités présentes ou excusées, les sapeurs-pompiers sous les ordres du Lieutenant Louis SOUHY, les employés communaux sous la direction d'André HERVE, le garde-champêtre, le correspondant Ouest-France et tous les bénévoles.

N'oublions pas de remercier les établissements



attention la poussière

GESBERT et BLANDIN pour le prêt des camions frigorifiques, M. et Mme GADBOIS, les exploitants du terrain, et Mme VINCENT, propriétaire, ainsi que les membres du Comité des Fêtes qui ont tout mis en oeuvre pour une organisation impeccable ; les sympathiques dirigeants de l'Ecurie Saint-Aubinaise n'ont d'ailleurs pas manqué d'en faire les éloges à plusieurs reprises.

M. le Maire félicita les organisateurs, et le Président de l'Ecurie termina par quelques paroles de satisfaction.

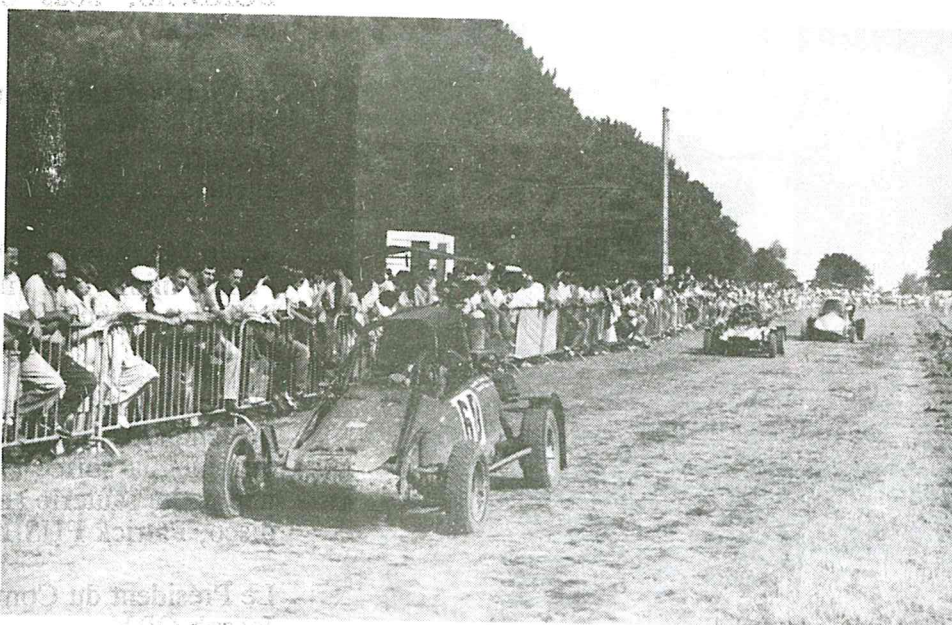
Le Président,  
Joseph ORY

un vélo original, amovible la  
clouées, accrochées  
à l'époque, avec des vélos  
d'occasion.

et de la présence de la  
du premier passage du  
dans le couloir.

Dans la ligne

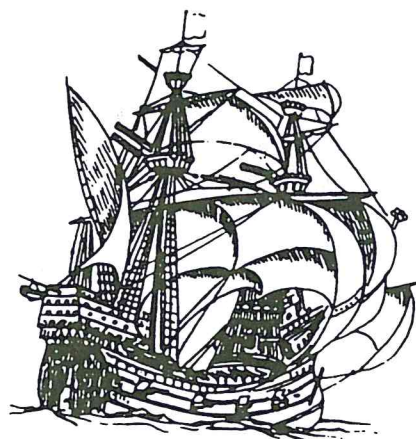
droite et les couloirs  
de GESBERT et de  
à l'arrière avec bien entendu  
par le lieutenant chef.



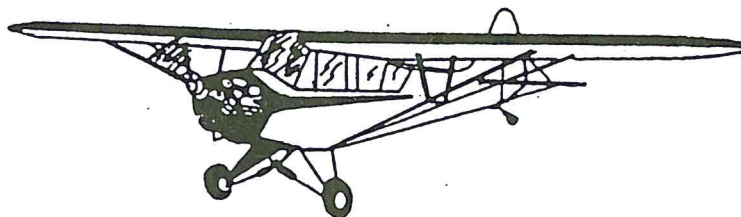


# LOISIRS ET MODELISME

Pour vous initier à la construction  
de maquettes de bateaux ou  
d'avions radiocommandés.



Pour le plaisir de faire évoluer  
sur l'eau ou dans les airs ces  
réalisations.



Pour se retrouver entre  
passionnés.

*Jeunes ou adultes venez nous  
rejoindre*

**ASSOCIATION LOISIRS ET MODELISME**

*Yves DESMONTS Tél : 99.00.91.57  
Alain MAUGENDRE Tél : 99.62.68.03  
Patrick HEBERT Tél : 99.62.62.32*

## TENNIS CLUB BOUEXIERAIS

Agé d'un an à peine, le Tennis Club Bouëxiérais ou TCB a bien rempli son contrat. Composé d'un groupe de dix personnes en juin 1989, le Club compte aujourd'hui plus de 50 adhérents répartis de la façon suivante: 60% d'adultes et 40% de jeunes.

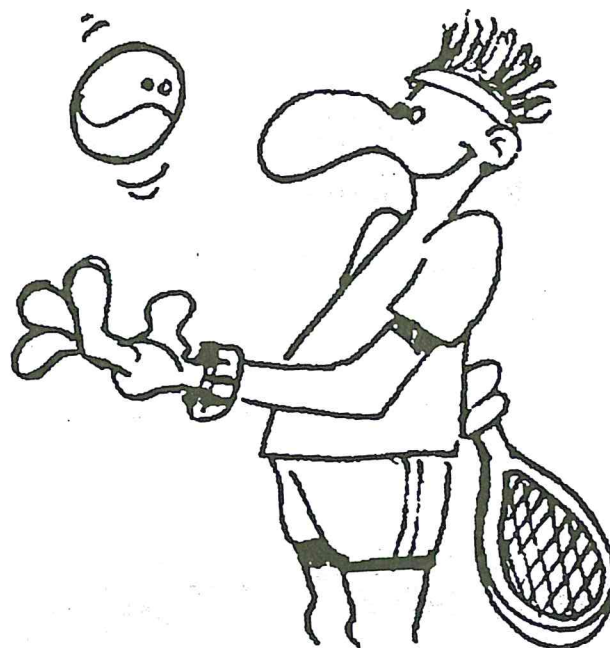
Durant la saison 89/90, des cours, le mercredi et le jeudi pour enfants et pour adultes, ont pu permettre à nos débutants de progresser et d'améliorer leur technique.

Pour les tennismen plus confirmés, des matchs amicaux leur ont permis de tester leurs qualités tennistiques. Les résultats obtenus sont prometteurs pour la saison à venir où une équipe senior sera engagée en division 4 départementale avec pour principal objectif la montée.

Des objectifs, le TCB s'en est fixé plusieurs.

. Tout d'abord, confirmer le nombre d'adhérents, il est raisonnable de penser que celui-ci sera proche des soixante-dix personnes si l'on se réfère à la journée d'initiation du 15 septembre où près de quatre-vingts jeunes participèrent.

. Mais aussi inscrire pour la saison prochaine une équipe de cadet en championnat tout en permettant aux jeunes, dès cette année, de s'initier à la compétition par quelques participations en équipe senior et quelques rencontres amicales.



. Enfin, le dernier objectif serait d'accroître l'école du tennis en augmentant le nombre de cours pour enfants et adultes, en organisant des stages pendant les vacances scolaires.

D'autres actions répondant aux désirs et aux besoins des adhérents pourraient être créées durant cette saison: tournoi interne adulte, jeune et pourquoi pas organisation d'une journée à Roland-Garros.

Les deux écoles





## TENNIS CLUB BOUEXIERAIS

Comment s'inscrire au TCB?

Adressez-vous à MM. COURTES L,  
MAISONNEUVE V., LERAY J.Y.

Les cotisations pour la saison 1990.1991 sont les suivantes:

- adhésion (licence incluse): adulte 230F, enfant 130F;
- école de tennis: 16F la séance soit 400F pour l'année (25 séances).

Aussi pour 90/91, tout laisse donc à penser que la saison devrait se dérouler normalement et voir les membres du Club continuer à progresser. Alors, n'attendez pas et tous à vos raquettes!

Vincent MAISONNEUVE

## ÉTS VIETTHIER

Produits agricoles  
Aliments du Bétail, Engrais,  
Semence, Phyto-Sanitaire

GRAINETERIE  
Produits UMUPRO  
Graines "la Semeuse"  
Terreau - Gazon

VENEZ NOUS RENDRE VISITE

CORNILLÉ : 99 49 54 55  
LA BOUËXIÈRE : 99 00 91 98

Zone de Bouvrot - LA BOUËXIÈRE

## JEUNESSE SPORTIVE BOUEXIERAISE

Nous voilà en route pour une nouvelle saison de gymnastique et en force, s'il vous plaît: 92 enfants inscrits et 19 cadres pour l'entraînement de ces jeunes.

Un appel aux bénévoles a été lancé au cours de l'été et des adultes sont venus spontanément renforcer l'équipe de cadres d'animation déjà en place depuis une année. Souhaitons leur bonne chance et un grand merci à tous ceux qui encadrent les enfants de notre association.

Pour le bon déroulement de la saison gymnique, nous adhérons cette année à deux fédérations: la première, la F.F.G. (Fédération Française de Gymnastique) et la seconde, la F.S.C.F. (Fédération Sportive et Culturelle de France). Cette dernière nous a proposé deux stages pour la formation de nos cadres, qui auront lieu aux vacances de la Toussaint et en Février 91 dans notre commune.

Nous pensons pouvoir acquérir de nouveaux matériels: poutre, tapis, trampoline, petit matériel pour faciliter la parade. Tous ces achats sont prévus pour l'entraînement des enfants dans les meilleures conditions et leur préparation à des compétitions.

Parents, n'hésitez pas à nous contacter si vous rencontrez un problème. Nous vous rappelons que les séances ont lieu le Mardi et le Vendredi, de 17H30 à 19H30, à la Salle Omnisports. Une présence régulière des enfants est souhaitable.

Pour tout renseignement:

Nancy BUISSON - Tél.99.62.63.61  
Martine ROBERT - Tél.99.62.64.58

LE BUREAU

## MENUISERIE EBENISTERIE

fabrication artisanale

Aménagement combles/cuisines/agencement

Joseph PIROT

"Bellevue" LA BOUËXIÈRE  
35340 LIFFRE  
Tél. 99 62 63 87

ASSOCIATION AEROBIC - JAZZ

RIEN NE SERT DE COURIR

\*\*\*\*\*

IL FAUT SAVOIR CHOISIR !

\*\*\*\*\*

GYM DETENTE !

EN MUSIQUE !

STIMULE VOTRE CIRCULATION  
AMELIORE VOTRE MAINTIEN  
AFFINE VOTRE CORPS.  
ASSOUPPLIT VOS ARTICULATIONS  
TONIFIE VOS MUSCLES.

RETROUVEZ, TOUTES ENSEMBLE  
BIEN-ETRE ET TONUS  
TOUS LES MERCREDIS  
DE 20<sup>H</sup>30 A 21<sup>H</sup>30  
SALLE OMNISPORTS

POUR TOUS RENSEIGNEMENTS

CONTACTER : M<sup>ME</sup> BOISSEAU M.-C

M<sup>ME</sup> RODE A

Tel: 99 62 65 73

Tel: 99 62 60 89



## ESPERANCE DE LA BOUEXIERE CLUB OMNISPORTS

A la suite de l'Assemblée Générale du Club Omnisports de l'Espérance de LA BOUEXIERE, le Comité Directeur de l'Association Sportive s'est réuni pour élire son Bureau.

Rappelons que le Comité Directeur de l'Espérance est composé des Présidents de chaque section du club : Football, Pétanque, Tennis, Cyclotourisme, Randonnée Pédestre, Aérobie, Volley-ball, d'un délégué de droit de chacune des dites sections et de délégués supplémentaires par tranche de cinquante adhérents par section.

A la suite des divers votes (à bulletins secrets), la composition du Bureau est la suivante :

- Président..... Bernard ROULLIER
- Secrétaire..... Agnès RODE
- Secrétaire Adjoint..... Sylvie LEFEVRE
- Trésorier..... Jean-Marie LEFEVRE

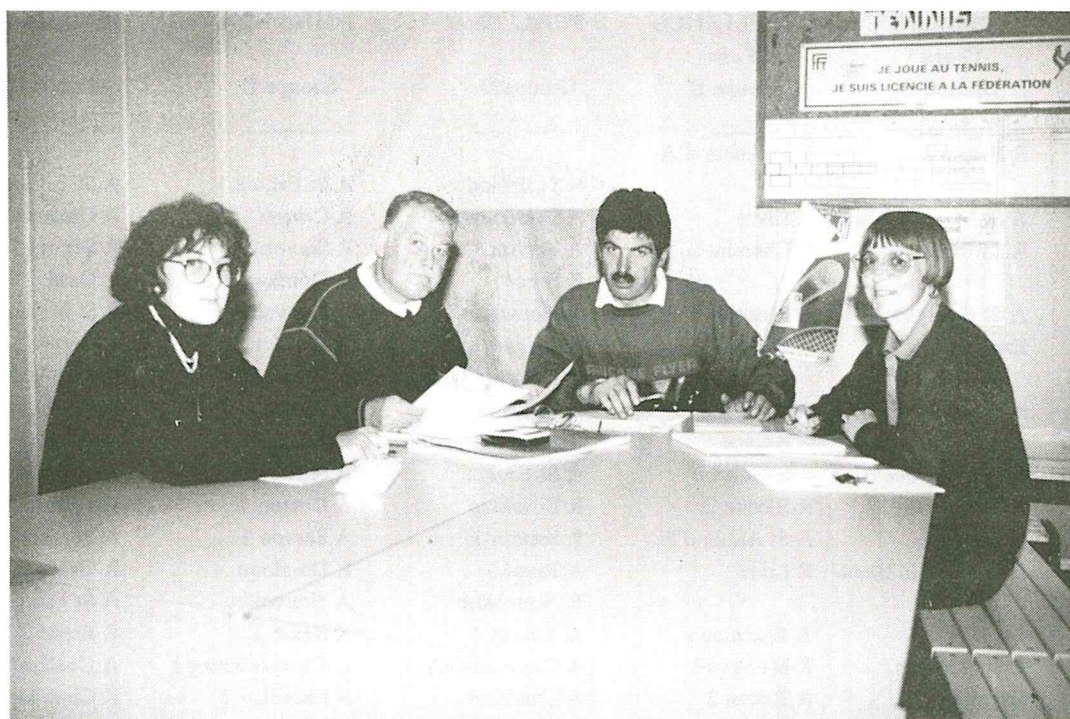
En prenant ses fonctions, le nouveau Président n'a pas manqué de rappeler que l'Espérance de LA BOUEXIERE est un Club Omnisports, que chaque section fait partie de "la famille", mais qu'elle est autonome et qu'elle le restera.

Il a précisé aussi que toutes les sections devaient travailler dans ce sens, le Comité Directeur et son Bureau sont à leur service pour assumer cette tâche et résoudre les problèmes qui se poseraient à elles.

Aujourd'hui, l'Espérance de LA BOUEXIERE, c'est près de 400 personnes pratiquant dans les différentes disciplines, soit 14% de la population de notre commune. Notre Association Sportive est dynamique, elle ne demande qu'à croître. Soyez certains que la nouvelle équipe mettra tout en oeuvre pour parvenir à cet objectif.

LE BUREAU

Le nouveau  
bureau





# CALENDRIER DU FOOT 90/91

	LA BOUEXIERE A Promotion Honneur Groupe L	LA BOUEXIERE B Promotion 1ère Div Groupe E	LA BOUEXIERE C Troisième Division Groupe H
09/09	A Cesson 2	A Thorigné	A Dourdain 2
16	R Bourgbarré	R Cadets Bretagne 2	R Cesson 4
23	R Louvigné Bais	R Melesse 2	A St Melaine 2
07/10	A Noyal sur Vilaine	A Gosné	R Noyal 4
14	R Rennes Blosne	R Chasné	R Brecé 2
28	A Chateaugiron	A Acigné	A Montreuil 4
04/11	R Central CPB	R Central CPB 2	R Acigné 3
11	A Chateaubourg	A Betton 3	A Livré 4
25	R Vitréenne	R St Sulpice 1	R Chateaubourg 3
09/12	A TA Rennes 2	A ASPTT 2	A Servon 3
06/01	R Janzé	R Vieux-Vy	R St Jean sur Vilaine
13	R Cesson 2	R Thorigné	R Dourdain 2
27	A Bourgbarré	A Cadets Bretagne 2	A Cesson 4
03/02	A Louvigné Bais	A Melesse 2	R St Melaine 3
17	R Noyal sur Vilaine	R Gosné	A Noyal 4
03/03	A Blosne CPB	A Chasné	A Brecé 2
17	R Chateaugiron	R Acigné	R Montreuil 4
24	A Central CPB	A Central CPB 2	A Acigné 3
31	DIMANCHE DU TOURNOI DE PAQUES		
07/04	R Chateaubourg	R Betton 3	R Livré 4
14	A Vitréenne	A St Sulpice	A Chateaubourg 3
28	R TA Rennes 2	R ASPTT 2	R Servon 3
01/05	PREMIER MAI		
05	A Janzé	A Vieux Vy	A St Jean sur Vilaine
08	8 MAI		
09	JEUDI DE L'ASCENSION		
19	DIMANCHE DE LA PENTECOTE		

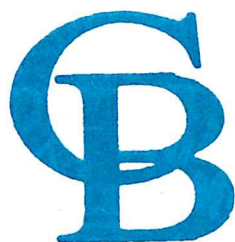
	EXCELLENCE -17 ans Groupe C	EXCELLENCE -15 ans Groupe D	PUPILLES Groupe D	POUSSINS A Groupe D	POUSSINS B Groupe E
22/09	R Betton 2	R St. Aubin d'A.			
29			R St. Erblon	A St. Erblon 1	A St. Erblon 2
06/10	A St Marc le Blanc	A Livré	A Domloup	R Cesson 7	R Cesson 8
13	R Liffre	R Cheminots	A Servon 1	R Servon 1	R Servon 2
20			R Brecé	A Domloup	A Ossé
27	A St Georges	A Montreuil	A Nouvoitou	R Nouvoitou	R St Melaine
10/11	Exempt	R Betton 2	R Acigné 1	A Brecé 1	A Brecé 2
17			A Chateaubourg 1	R Chateaubourg 1	R Chateaubourg 2
24	A St Aubin du C.	A Thorigné	R Chatillon	A Chatillon	A Chatillon
01/12	Exempt	R Acigné	Exempt	Exempt	R Liffre 4
08	R St Ouen des Al.	R St Sulpice	A St Erblon	R St Erblon	R St Erblon
15	A Montreuil	R Blosne 2	R Domloup	A Cesson 7	A Cesson 8
12/01	A Betton 2	A St Aubin d'A.	R Servon 1	A Servon 1	A Servon 2
19	R St Marc le Blanc	R Livré	A Brecé	R Domloup	R Ossé
26			R Nouvoitou	A Nouvoitou	A St Melaine
02/02	A Liffre	A Cheminots	A Acigné 1	R Brecé 1	R Brecé 2
09	R St Georges	R Montreuil	R Chateaubourg 1	A Chateaubourg 1	A Chateaubourg 2
09/03	Exempt	A Betton 2	A Chatillon	R Chatillon 1	R Chatillon 2
16	R St Aubin du C.	R Thorigné	Exempt	Exempt	A Liffre 4
06/04	A St Ouen des Al.	A St Sulpice			
13	R Montreuil	R Blosne			

N.B. - 13 ans - Groupe D : calendrier non déterminé



# LA VIE SCOLAIRE

CONSULTEZ-NOUS POUR VOS ASSURANCES  
MALADIE, RETRAITE, ETC.



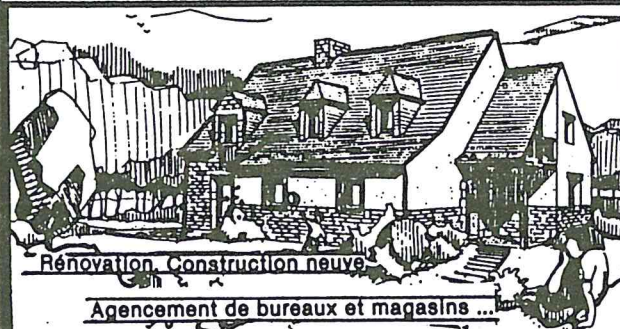
**CLAUDE BARABÉ**  
**Assureur-Conseil**

33, Bd Pierre Landais  
**35500 VITRE**  
**Tél. 99.75.01.58**

**Maryvonne RIGOURD**  
**ARCHITECTE D.P.L.G.**

Pour vos : - Permis de construire  
- Appels d'offres  
- Surveillance des travaux

Tél.: 99 62 64 87  
La Butte aux Sangliers  
35340 LA BOUEXIÈRE



3, Allée du clos carré  
35310 MORDELLES  
tél: 99.60.47.74

**VENTE : détail - demi-gros - congélateur**

assure tous les mardis  
de 8 H 45 à 12 H 30  
une vente de poissons,  
crustacés et coquillages

**A. LA BOUEXIÈRE** PLACE DE LA MAIRIE

**INSTITUT**  
**MARIE-CLAIRE**

SOINS CORPS - VISAGE  
Épilations - Teintures de cils  
Bronzages UVA

**Tél. 99.62.69.45 - 99.49.86.61**

16, Rue Th. Rémond  
**LA BOUEXIÈRE**

**Crédit Mutuel**  
**de Bretagne**

*une banque à qui parler*

Rue Théophile Remond  
**LA BOUEXIÈRE**

☎ 99 62 60 74



## RENTREE SCOLAIRE

### 10 SEPTEMBRE A 9 HEURES...

... Tout est prêt pour recevoir les enfants qui rentrent de vacances ce matin.

A l'Ecole Primaire Publique, M. BELLAIN reçoit les quelques 180 garçons et filles (effectif identique à 1989) qui découvrent dans la cour de récréation les nouvelles installations de jeu mises en place quelques jours plus tôt.

Trois nouveaux enseignants, Mlle BOISSIER, MM. DESNOS et AVENET, sont arrivés pour remplacer ceux qui nous ont quitté fin juin.

A l'Ecole Maternelle, effectif en hausse (92 élèves). Mme ROBINAULT accueille les jeunes enfants avec son sourire habituel, si rassurant pour les nouveaux arrivants dans ce milieu scolaire qu'ils vont découvrir. Une nouvelle institutrice, Mme BATTAIS, a remplacé Mlle COAT.

Les instituteurs vont pouvoir, désormais, déjeuner plus sereinement dans la nouvelle salle à manger construite à leur intention pendant les vacances.

A l'Ecole Privée, on a accueilli un nouvel instituteur, M. DESILLE, fils de Mme DESILLE bien connue et appréciée par les anciens élèves pendant de longues années à l'Ecole Saint-Joseph. La toiture du préau, refaite cet été, brille d'un éclat nouveau et le bâtiment dit "des Religieuses" est en cours de réparation pour abriter une nouvelle classe.

Bref, une rentrée sans problème pour les enfants de LA BOUEXIERE à qui nous souhaitons une excellente année scolaire.

Albert HAY, Maire

## GROUPE SCOLAIRE PUBLIC

### FEDERATION DES CONSEILS DE PARENTS D'ELEVES

Suite à l'assemblée générale de la Fédération des Conseils de Parents d'Elèves (F.C.P.E.), la constitution du nouveau bureau est la suivante:

- Présidente

Pascale TREVALINET  
"Grande Fontaine"

- Vice-Présidente

Marie-Jeanne GONNORD  
"Grande Fontaine"

- Secrétaire

Pierrick HAVARD  
"Grande Fontaine"

- Trésorière

Véronique BERTHELOT  
"les Bruyères"

- Membres

André LERENARD  
15, rue de Fougères  
Philippe RIVIERRE  
5, rue Châteaubriand

Le Conseil Local de LA BOUEXIERE aimerait mieux connaître vos réalités quotidiennes, scolaires et péri-scolaires, pour être plus représentatif auprès des parents d'élèves.

Pour cela, il vous invite à venir nombreux à ses permanences "FCPE INFOS" dans la classe mobile, le samedi matin de 8H45 à 9H15 et de 11H30 à 12H.

1er trimestre

6 octobre, 10 novembre et 1er décembre 1990.

2ème trimestre

12 janvier, 2 février, 9 mars et 6 avril 1991.

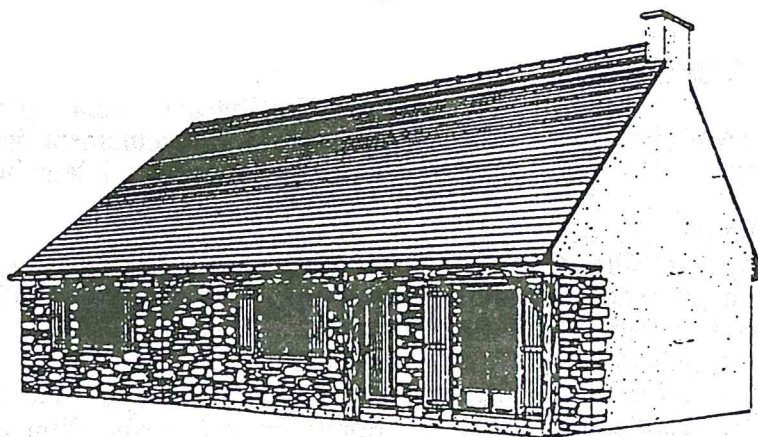
3ème trimestre

11 mai, 1er juin, 22 juin 1991.

LE BUREAU



# Construction Trouvé, le charme du passé



CONSTRUCTION

**TROUVÉ**

Bureau d'étude

*De la pierre  
Pour tous les budgets*

RENSEIGNEMENTS  
**99.39.06.65**  
Z.A. 35450 - DOURDAIN

Hors papiers peints, peintures moquettes

EX. T5, clés en main,  
une facade en pierre à partir de

**330 000 F.**

\* Branchements  
compris

MR VIDAL

**CISE**  
O U E S T



CANALISATIONS

eau, assainissement, etc.

GESTION DE TOUS SERVICES

collectifs, publics et privés

AGENCE D'ILLE ET VILAINE

ZONE ARTISANALE  
AVENUE DES PLATANES

35310 MORDELLES  
TÉL : 99.60.37.37

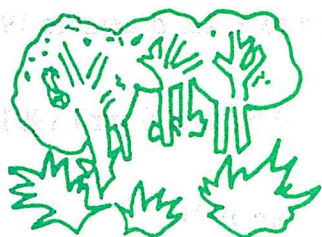
GARAGE - STATION SAP  
ACHAT - VENTE - TOUTES MARQUES  
RÉPARATIONS

**MARCEL GARNIER**

32, RUE DE LA FORÊT

- 35340 LA BOUËXIÈRE

TEL. 99.62.63.12



Pour vos

bar-restaurant  
**L'Orée Des Bois**

21, Rue Th.-Rémond

Tél. (99) 62.63.84

35340 LA BOUËXIÈRE

MARIAGES, BANQUETS,  
BUFFETS, COMMUNIONS,

super.gasoil  
totalgaz . antargaz



## CONCOURS DE PECHE

C'est sous un beau soleil, le Dimanche 16 septembre, que s'est déroulé le traditionnel Concours de Pêche des Ecoles Publiques, autour de l'étang de la Rozière gracieusement mis à la disposition de la Caisse des Amis par M. LE CALVEZ.

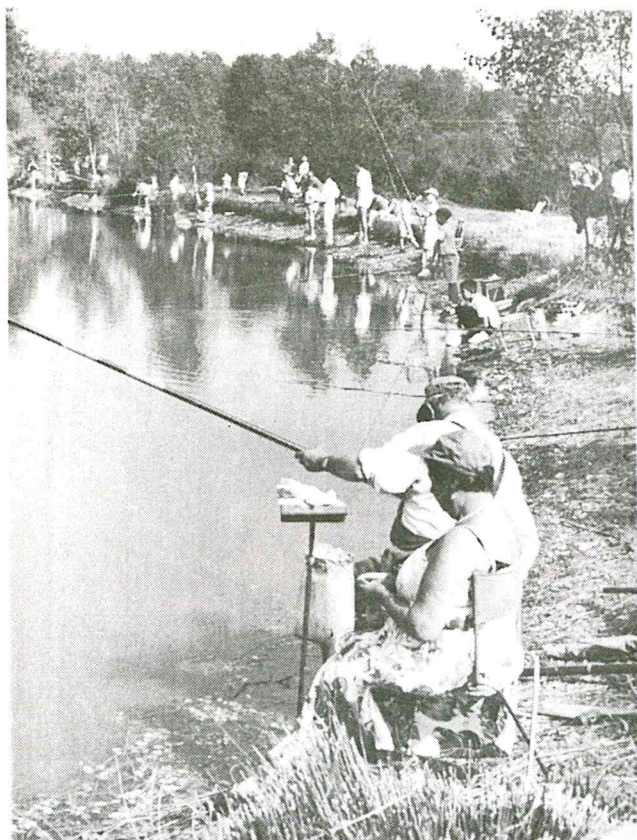
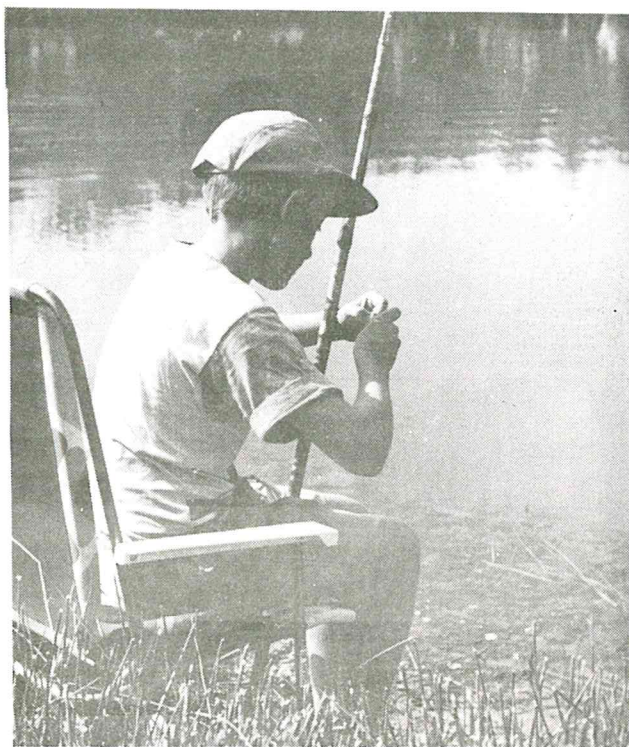
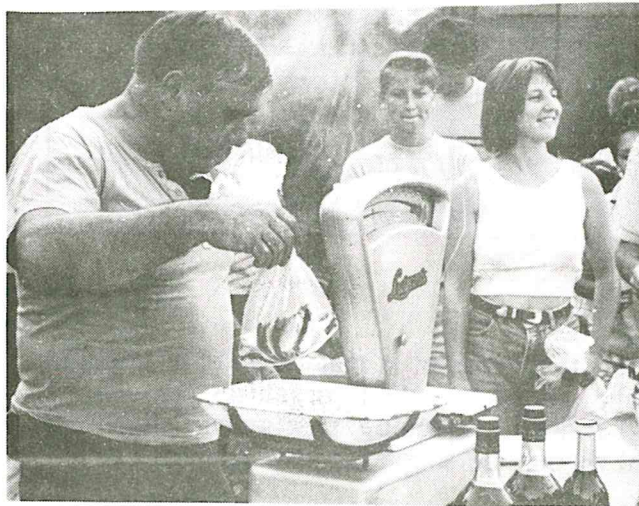
80 pêcheurs ont tenté leur chance tout l'après-midi et parmi eux de nombreux enfants. Certains réussirent une bonne pêche et beaucoup de nos jeunes eurent la chance de pouvoir sortir de l'eau un ou plusieurs poissons.

En fin d'après-midi, eut lieu la remise des prix ; au premier, une coupe et 300F. Le prix spécial LA BOUEXIERE revint à Jean-Philippe POIRIER. Les meilleurs des enfants eurent droit à une coupe et des cadeaux. Un prix de consolation revint à tous nos jeunes pêcheurs.

A L'ANNEE PROCHAINE!

LE 10 NOVEMBRE 1990, A PARTIR DE 20H, SOIREE COUSCOUS AU FOYER RURAL organisé par la Caisse des Amis au bénéfice des Ecoles Publiques.

Le Président,  
Maurice LABASLE





## ECOLE PRIVEE

### LE NEUF DE LA RENTREE

Suite à la loi Jospin, la maternelle et le primaire seront progressivement organisés en cycles pluri-annuels. L'équipe enseignante disposera ainsi de plus de souplesse pour adapter l'action

pédagogique au rythme et au cheminement des enfants. A cet effet, les instituteurs n'enseigneront plus que 26 heures par semaine, la 27ème heure étant consacrée à des concertations pédagogiques afin de mieux cerner les difficultés des élèves et y remédier.



initiation à  
la monte  
des poneys

La pêche dans  
la mare







Des sapeurs en herbe, peut-être le debut d'une vocation

#### - PREPARER L'EUROPE DE DEMAIN

L'équipe enseignante a élaboré un projet autour d'une correspondance avec l'école de Wingrave. En effet, toutes les classes de la GS au CM2, ayant pu bénéficier depuis deux ans d'une initiation à l'anglais, vont pouvoir concrétiser cet apprentissage.

#### - QUELQUES EXPERIENCES VECUES PAR LES ENFANTS AU COURS DE L'ANNEE 1990

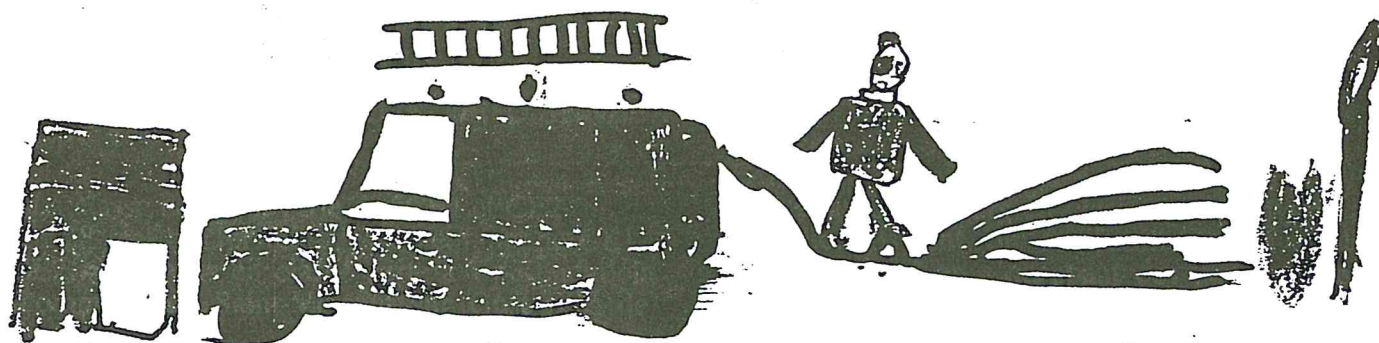
. La classe de découverte des CE1 et CE2  
Du 28 mai au 1er juin, les 24 enfants de CE1-CE2 sont partis en classe verte à Ty-Kendal'ch (commune de Saint-Vincent sur Gust près de

Redon) avec leur maîtresse et deux parents.

Pendant une semaine, les enfants ont découvert ensemble des choses qu'ils ne connaissaient pas: le marais, la pêche en mare, le papier recyclé, des chants et danses folkloriques. Ils ont également beaucoup apprécié les sports proposés, notamment l'escalade à l'Ile aux Pies et le poney.

Ils sont rentrés avec une foule de bons souvenirs dans la tête.

. La classe de découverte des GS et CP  
Cette année, les élèves des classes de GS et CP sont allés deux jours en classe de découverte à Iffendic. Ils ont pu se familiariser avec le monde animal en s'occupant des poneys et en apprenant à les atteler et à les monter.





. Une matinée porte ouverte

Le samedi 30 juin, les parents étaient invités à une exposition de tous les travaux réalisés par les élèves au cours de l'année scolaire. Le verre de l'amitié clôtura cette matinée.

La Directrice de l'école privée,  
Françoise MAISONNEUVE

. Visite des MS, GS et CP à la caserne des pompiers, racontée par les enfants

nous sommes allés visiter la caserne

des pompiers il y avait une  
voiture une ambulance et un  
gros camion pour le feu.

nous sommes montés en haut d'une  
échelle. nous avons essayé  
un casque et nous avons aussi

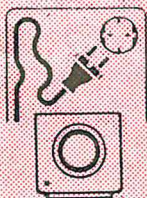
tenu la lance à incendie.

à la fin, tout le monde est monté  
dans le bateau de sauveta  
ge et dans le camion



# ACTUALITES





**A.E.P.**

**ÉLECTRICITÉ  
PLOMBERIE**

*Dist. Asp. Express*

MENAGER - Pièces détachées

**R. POULAIN**

"Bellevue" 35340 LA BOUËXIERE

**Tél. 99.62.61.22**

GPO Thorpe & Faulkner 99 62 49 40



**NICOLE  
COIFFURE**

**SALON MIXTE  
et JUNIOR**

6, Rue Paul Féval  
**LA BOUËXIERE**  
**99.00.91.80**

26 Rue T. Rémond

LA BOUËXIERE

tél; 99.62.60.58

**livraisons à domicile**

**comod**

**"La vie du bon côté"**



*Presse  
Papeterie*

*A. Javardin  
1 rue St Martin  
La Bouëxière  
tel. 99.62.67.23*

**NATIONAL  
LOTO**

TRAVAUX PHOTOS



## LE BUREAU DE POSTE...ÇA BOUGE..

Le 29 Juin dernier, 3 architectes déposaient à la mairie leurs projets suite au concours lancé par la Municipalité.

Quelques jours plus tard, le 5 juillet, le jury, constitué des membres de la Commission d'Appel d'Offres, d'un représentant de l'Administration de La Poste, de l'Ingénieur Subdivisionnaire de l'Equipe, du Percepteur de Liffre, des Architectes Conseils de la Commune et de l'Architecte Consultant du Département, sous la Présidence du Maire, se réunissait pour examiner les projets et proposer un lauréat.

Très vite l'unanimité s'est faite sur le projet de Madame RIGOURD, Architecte habitant La Bouëxière, qui a su parfaitement intégrer le bâtiment dans le cadre du Rochelet, en continuité de ces anciens bâtiments de pierre qui font le charme de ce quartier.

Le choix du jury a été confirmé par le Conseil Municipal, au cours de la réunion publique du 12 juillet.

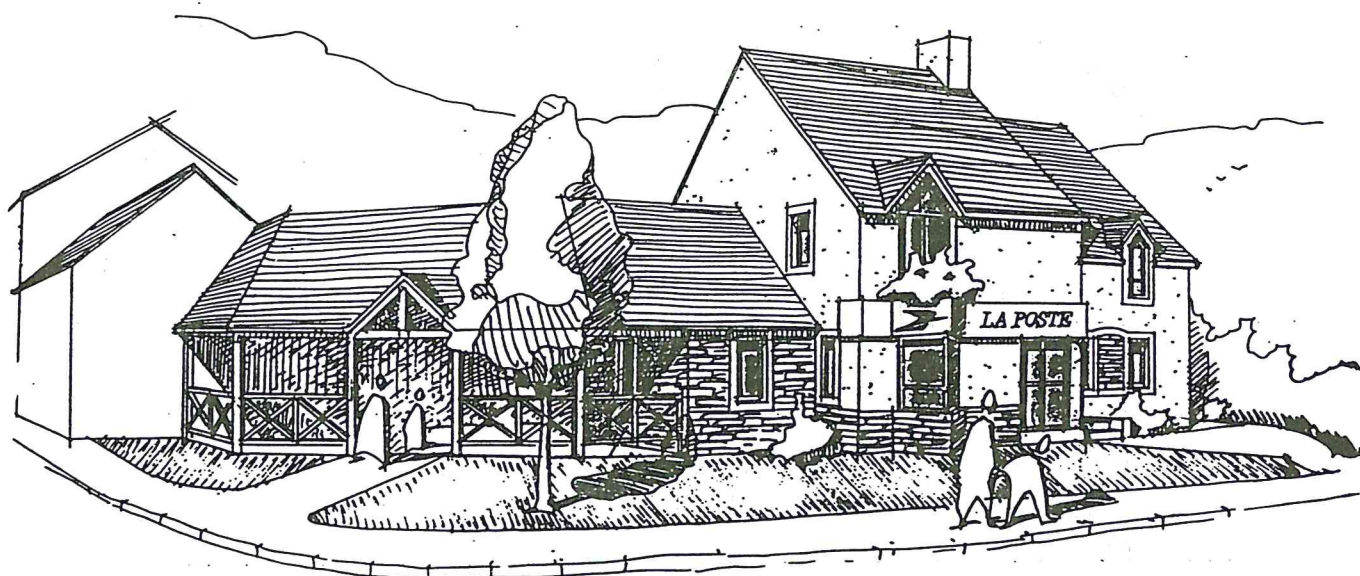
Les projets des 2 autres candidats, Mr.HOUDANT, d'Acigné et le Cabinet LIOUVILLE et JEAN, de Cesson, ont été classés respectivement 2ème et 3ème

Nous vous présentons ci-après le projet de Madame RIGOURD.

Actuellement le dossier d'Avant-Projet Sommaire est en cours d'approbation. L'Avant-Projet Détaillé et le Dossier de Consultation des Entreprises doivent être prêts pour le début Novembre afin de pouvoir commencer les travaux en fin d'année.

Début Décembre, la démolition du bâtiment existant sur le terrain sera entreprise pour laisser le champ libre aux entreprises fin décembre...

Et..., fin 1991, les Bouëxiérais pourront enfin profiter d'un Bureau de Poste digne de ce nom...



VUE AXONOMETRIQUE  
DEPUIS LA RUE Paul FEVAL



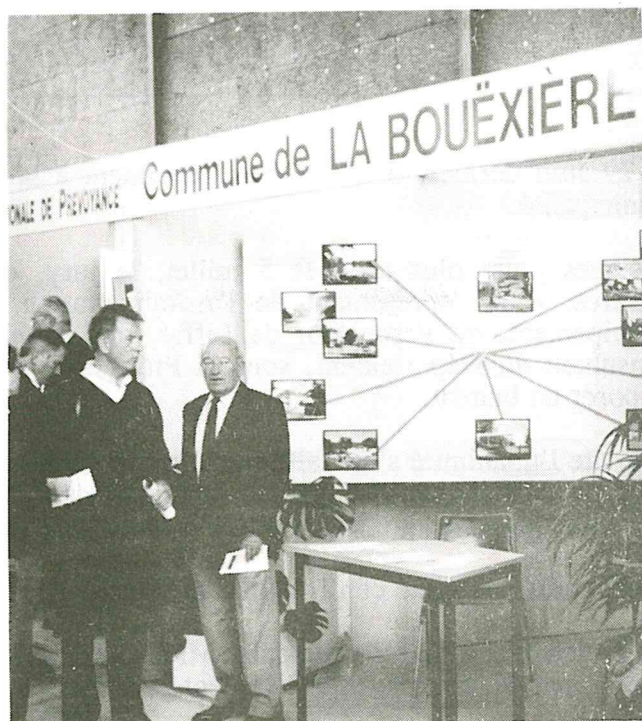
## CARREFOUR ECONOMIQUE DES COMMUNES DU CANTON DE LIFFRE

Environ 7000 personnes ont visité, durant le week-end des 28, 29 et 30 septembre, les stands des commerçants, artisans et industriels qui exposaient l'ensemble des activités économiques du canton.

LA BOUEXIERE était évidemment présente à ce Carrefour Economique.

Le stand de la commune présentait les qualités d'environnement ainsi que les équipements dont nous disposons. L'énumération des diverses activités commerciales, artisanales et de service présentes sur LA BOUEXIERE, témoignent de son dynamisme et de sa capacité à accueillir de nouveaux habitants.

Quatre autres stands Bouëxiérais : la Société OREIL spécialisée dans l'électronique et l'informatique industrielle, la toute jeune Société RENNES-AUTOMATION assurant la maintenance d'installations industrielles, le RESTAURANT DU MOULIN DE CHEVRE proposant ses spécialités asiatiques et Madame RIGOURD, ARCHITECTE, qui présentait ses projets et réalisations avec, notamment, la vue en perspective de la nouvelle poste dont la commande vient de lui être confiée.



Le succès de ce carrefour incitera, nous en sommes certains, les commerçants et artisans de LA BOUEXIERE à participer en grand nombre dans l'édition 1992.

Rendez-vous dans deux ans!!!

Albert HAY, Maire





# CHANTIERS...CHANTIERS...CHANTIERS...!!!

Dans quelques jours vont débiter 2 chantiers sur la voie publique:

- Les travaux d'EVACUATION d'EAUX PLUVIALES de la RESIDENCE du STADE, sur la Route de Vitré, confiés à l'Entreprise CEGELEC.

Une conduite ,diamètre 600 m/m., et 800 m/m. en partie basse, va être posée entre le carrefour de La Haye et le ruisseau de Ménouvel. Ce chantier est la première conséquence de la construction des 112 logements en cours à la Dobiais.

- Des travaux de renforcement de canalisations d'eau potable, rue de Fougères, engagés par le Syndicat des Eaux, entre l'entrée de l'avenue des Tilleuls et le carrefour du Bouëssay. Ce renforcement permettra, outre la meilleure alimentation de ce secteur en extension (Résidence du Stade, lotissement H.L.M. prochain), d'alimenter un poteau d'incendie de 100 m/m., à la charge de la Commune, auprès du Bouëssay, actuellement démunie de moyens de secours efficaces contre l'incendie.

- A suivre: un autre renforcement de canalisation d'eau potable, sur la rue de la Forêt: Profitant des travaux d'élargissement de cette voie à proximité du carrefour de l'église, une nouvelle canalisation de fort diamètre remplacera celle existante et sera bouclée avec la conduite de la rue Saint-Martin. Un poteau

d'incendie normalisé de 100 m/m. sera installé près de l'église actuellement mal protégée d'un éventuel sinistre.

- Egalement rue de la Forêt, la démolition du pignon frappé d'alignement et du muret qui sera reconstruit avec 2,00 ml. de retrait va débiter avant la fin de l'année, le temps de consulter les entreprises nécessaires. L'acte d'acquisition de la bande de terrain frappée d'alignement a été signé début octobre.

- Pendant ce temps-là, le chantier de la RESIDENCE du STADE avance à grands pas: Nous avons tous pu lire dans la presse que les logements de la première tranche seront livrables aux locataires début janvier 1991. Et nous venons d'apprendre que les travaux de terrassement de la deuxième tranche doivent commencer fin octobre. On peut donc espérer que le promoteur tiendra ses engagements de livrer la totalité des 112 logements pour fin 1991.

- Enfin, la construction du BUREAU de POSTE, dont nous vous présentons le projet dans ce Bulletin, va débiter fin de l'année: Le chantier débiter par la démolition de 2 bâtiments, celui placé au centre du terrain et celui frappé d'alignement sur la rue Paul Féval.

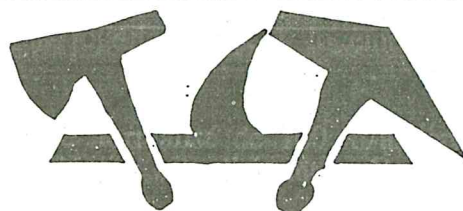
## Michel FÉLIOT

"BELLEVUE" - 35340 LA BOUËXIÈRE

☎ : 99.00.92.39

C O U V E R T U R E

Z I N G U E R I E - N E U F - R É N O V A T I O N - R A M O N A G E



## J.P. TOURTIER

POMPES FUNEBRES PRIVEES

AGRIMENT  
N° 35-0-195

SALLES D'EXPOSITIONS

ARTICLES FUNERAIRES ET CERCUEILS

CONVOI MORTUAIRE

7 rue des Ecoles

LA BOUËXIÈRE

Tél: 99.62.62.44





## CYCLES - MOTOCULTURE

TOUTES MARQUES

Tondeuses - Motoculteurs - Tronçonneuses

Voitures sans permis - SAV assuré

**B. JAMOIS**

Z.A. ACIGNE - 99.62.51.84



Magasin, Atelier ouverts du mardi au samedi : 8 h. à 12 h. et de 14 h. à 18 h.



## Publicité Peinte & Adhésive

28 rue Alain Gerbault

35100 RENNES

TEL; 99.30.88.22.

FAX; 99.30.82.27.

### école de conduite Daniel LEDUBY

26 bis, Rue Jean Mary PAVY

35340 LA BOUËXIÈRE

FORMATION TRADITIONNELLE ou ACCÉLÉRÉE

Conduite anticipée dès 16 ans

PREND A DOMICILE

agrément n° 394

Pour tout renseignement téléphoner

99 00 74 31 (après 19 h. en cas d'absence)



### Serge REBOURS.

TAXI - TOUTES DISTANCES

.CONSULTATIONS

.RAYONS

.DIALYSES, ETC...

.COLIS EXPRESS

.CONVOI MORTUAIRE

35, rue de la Forêt - LA BOUËXIÈRE

Tél. 99 62 64 56 - Tél. voiture 99 28 85 50

## MÉCANIQUE GÉNÉRALE

## LES ATELIERS MAUNEAU S.A.R.L.

Fraisage - Pliage et Cisailage à commande numérique

SOUDAGE ACIER, ALU, INOX, CUIVRE-INOX (BREVET)

TOURNAGE - VENTE - RÉPARATION

18, rue Charles Brisou

35530 SERVON-SUR-VILAINE

Tél. 99.00.16.64

## J-C Jagut

PAYSAGISTE PÉPINIÉRISTE

VENTE DE VÉGÉTAUX AU DÉTAIL

"la Buzardière" - 35340 LIFFRE

Tél. 99.68.36.31





## ETAT CIVIL

### NAISSANCES

22 juin 1990 : PIOGER Thomas - 3 rue F.R. Châteaubriand  
7 juillet 1990 : GESBERT Karl - 12, rue de Fougères  
18 juillet 1990 : LOURY Thomas - 6, rue Paul Féval  
28 juillet 1990 : DELAHAYE Elise - 7, rue Jean-Marie Pavy  
21 août 1990 : BERGEAULT Angélique - 1, imp. des Bouleaux  
9 septembre 1990 : BERHAULT Vincent - "la Ribertière"  
11 septembre 1990 : LE DIOURON Clément - "le Pérousel"  
24 septembre 1990 : FLAVIGNY Mickaël - "la Feranderie"

### MARIAGES

6 juillet 1990 : DEVILLIERS Sylvain, chauffeur-livreur, domicilié à LIFFRE - 18, rue du Chêne Micault et LEJAS Christine, secrétaire, domiciliée à LA BOUEXIERE - 13, rue des Bruyères  
7 juillet 1990 : MILAN Patrick, commercial, et MADELAINE Pascale, chef comptable, domiciliés à LA BOUEXIERE - "la Feranderie".  
28 juillet 1990 : FRADIN Stéphane, instituteur, domicilié à ANGERS (MAINE ET LOIRE) - rue de la Picotière, et MACE Nathalie, secrétaire, domiciliée à LA BOUEXIERE - 17, rue Paul Féval.  
28 juillet 1990 : MASSON Joël, surveillant pénitentiaire, et LERUSSE Catherine, comptable, domiciliés à GUYANCOURT (YVELINES) - 20, route de Dampierre.

### DECES

14 juillet 1990 : HAVARD Hélène, veuve ROUAULT, 82 ans, domiciliée à LA BOUEXIERE - 52, rue Jean-Marie Pavy  
20 juillet 1990 : MARIE Eugénie, épouse GUINEBAULT, 65 ans, employée familiale retraitée, domiciliée à LA BOUEXIERE - lieudit "Chevré"  
20 juillet 1990 : BAUDAIS Anne-Marie, veuve BIDAULT, 84 ans, retraitée agricole, domiciliée à LA BOUEXIERE - 52, rue Jean-Marie Pavy  
25 juillet 1990 : MAILLARD François, 87 ans, agriculteur en retraite, domiciliée à LA BOUEXIERE - lieudit "la Dobiais"  
29 juillet 1990 : HERIAU Augustin, 83 ans, retraité, domicilié à LA BOUEXIERE - 3, impasse des Mimosas  
3 septembre 1990 : GUINEBAULT Paul, 65 ans, mineur en retraite, domicilié à LA BOUEXIERE - lieudit "Chevré"  
6 septembre 1990 : CUISSET Claude, 58 ans, inspecteur commercial, domicilié à LA BOUEXIERE - lieudit "Beau Chêne"  
24 septembre 1990 : POIRIER Sandra, 8 ans, domicilié à MAYENNE (MAYENNE) - Bâtiment H1 - Cité Brossolette.



## TRAVAUX COMMUNAUX

- 1) Remise en état et nettoyage du terrain de la Fontaine aux Perles pour en permettre l'accès par la citerne des pompiers.
- 2) Travaux de terrassement au cimetière pour la réfection du mur de clôture et à l'école publique pour l'aménagement de la salle à manger des enseignants.
- 3) Pendant tout le mois de juillet et début septembre, goudronnage de voies communales, revêtement neuf : partie de la rue Saint-Martin, rue F.R. de Châteaubriand, CR de Bellevue, CR de Roche Pointue, le Bas Villory, le Châtaignier, la Gateillais, Tatoux et Grande Fontaine.
- 4) Aménagement de l'espace jeux, peinture et travaux divers à l'école publique. Travaux d'entretien des logements de fonction des enseignants.
- 5) Terrassement et petits travaux d'aménagement des espaces verts du lotissement des Hortensias.
- 6) Curage de fossés et pose de buses sur certaines voies communales.
- 7) Entretien et ensemencement d'espaces verts.

L'Adjoint au Maire,  
Victor SARRAZIN

## RECENSEMENT 1990

L'I.N.S.E.E. nous a communiqué, début Septembre, le chiffre officiel de la population bouëxière:

**NOUS SOMMES 3 038 HABITANTS.**

Nous attendons les renseignements plus détaillés concernant la répartition par sexes, tranches d'âge, catégories socio-professionnelles, etc... qui permettront d'avoir une image exacte de la Commune....

...A suivre...

LES MATÉRIAUX ET LES CONSEILS DES "PROS"

**BigMat**

**s.a. HENRY**

MATÉRIAUX DE CONSTRUCTION - BRICOLAGE  
COUVERTURE - ISOLATION - BOIS - FER  
DALLAGES - CLOTURES - FERMETURES - MENUISERIES  
ELECTRICITÉ - PLOMBERIE

"LA RENCONTRE"

B.P. 8

35140 ST-AUBIN DU CORMIER

☎ 99.39.10.63

*Pour tous vos travaux de*

CARRELAGE  
MARBRE  
TERRASSE  
CHAPPE  
ESCALIER sur voûte  
Sarrasine

**R. GALLERAND**

ARTISAN

*La Préhaye - LA BOUËXIÈRE*

TEL : 99.62.64.22

35340 LIFFRÉ



## NOCES D'OR

Le samedi 28 juillet, le Maire, Albert HAY, accueillait à la mairie Monsieur et Madame Julien JOULAUD pour la célébration de leurs Noces d'Or.

Mariés en 1940 à LA BOUEXIERE, Monsieur et Madame JOULAUD habitent maintenant à ERCE-PRES-LIFFRE. Ils ont tenu, néanmoins, à venir fêter ce grand jour à LA BOUEXIERE avec leurs enfants et petits-enfants et tous leurs parents et amis.

Après la lecture de l'acte officiel consigné au registre municipal, le Maire leur souhaitait de pouvoir encore, durant de longues années, prolonger le chemin d'une vie conjugale et familiale bien remplie.

Le cortège se rendait ensuite à l'église paroissiale pour une messe célébrée à l'occasion de cet événement.

### ELAGAGE DES ARBRES ET DES HAIES LE LONG DES VOIES COMMUNALES (RURALES ET URBAINES)

Il est rappelé aux riverains des voies communales l'obligation qui leur est faite de couper les branches des arbres à l'aplomb des limites de ces voies. Les haies doivent toujours être conduites de manière que leur développement, du côté des voies déjà citées, ne fasse aucune saillie sur celui-ci.

Les arbres à haut jet doivent être élagués sur une hauteur de 3 mètres à partir du sol, dans un rayon de 50 mètres comptés du centre des embranchements, carrefours et bifurcations.

La saison d'automne est particulièrement propice à ces travaux.

Le garde-champêtre est chargé de veiller à l'application des prescriptions énumérées ci-dessus.

L'Adjoint au Maire,  
Victor SARRAZIN

### CENTRE DE LOISIRS 1990

Durant le mois de juillet, le Centre de Loisirs a fonctionné avec plus de 50 enfants en moyenne.

Madame ROBERT en assurait la direction, assistée de Mlles MARIDOR Valérie, ROBERT Lynda, GUERINEL Katia, JAGUT Véronique et M. MILLET Jean-François.

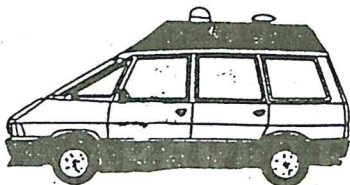
Favorisé par le temps, le Centre a pu fonctionner en grande partie à l'extérieur permettant ainsi une grande diversité des activités.

Fin juillet, le traditionnel spectacle de fin de stage a été l'occasion pour les enfants de s'exprimer de la voix et du geste, dans une ambiance de joie et d'amitié.

Merci encore à Mme ROBERT, aux moniteurs et monitrices, pour leur dévouement auprès des enfants, au cours de ce mois de juillet.

Le Maire,  
Albert HAY

## Marcel BAZIN TAXI — TRANSPORT FUNERAIRE



POMPES FUNÈBRES PRIVÉES - agrément n°35.0180

Mise en bière assurée le dimanche — Vente de cercueils

6, square Paul-Féval - LIFFRÉ. Tél. 99.68.52.80 - 99.68.39.28



## PERMIS DE CONSTRUIRE

## ET DECLARATION DE TRAVAUX

**SI VOUS AVEZ UN PROJET DE CONSTRUCTION, D'EXTENSION OU DE MODIFICATION D'UN BATIMENT, VOUS DEVEZ OBLIGATOIREMENT DEPOSER EN MAIRIE, SOIT UNE DEMANDE DE PERMIS DE CONSTRUIRE, SOIT UNE DECLARATION DE TRAVAUX, POUR OBTENIR L'AUTORISATION DE REALISER CE PROJET.**

**POUR TOUS RENSEIGNEMENTS, VOUS POUVEZ VOUS ADRESSER:**

- A LA MAIRIE,
- A LA D.D.E. DE SAINT-AUBIN D'AUBIGNE,
- A L'ARCHITECTE CONSEIL DU DEPARTEMENT QUI TIEN DES PERMANENCES A LA MAIRIE DE LIFFRE (CONSEILS GRATUITS).

## RECENSEMENT MILITAIRE

### 4EME PERIODE - ANNEE 1990

Les jeunes gens nés en JUILLET, AOÛT ou SEPTEMBRE 1973, sont invités à venir se faire recenser à la mairie, munis du livret de famille de leurs parents, AVANT LE 31 OCTOBRE 1990.

## INSCRIPTION SUR LA LISTE ELECTORALE

Tous les jeunes gens et jeunes filles qui ont atteint leur majorité dans le courant de l'année ou qui l'atteindront avant le 28 février 1991, ainsi que les personnes nouvellement domiciliées dans la commune, sont invités à venir se faire inscrire à la mairie, AVANT LE 31 DECEMBRE 1990, DERNIER DELAI.

**BAR - HOTEL**

**RESTAURANT**

**CRÊPERIE**

**☎ 99.62.63.52**

**AU RENDEZ-VOUS  
DES SPORTIFS**

**7, rue J.-M. Pavy  
LA BOUEXIÈRE**





# INSERTION PROFESSIONNELLE:

## 4 POSSIBILITES NOUVELLES

1989 a vu une rapide montée en puissance de l'allocation de RMI et la mise en place du dispositif de l'insertion. Mais l'insertion elle-même n'a réellement démarré qu'à l'automne.

L'amélioration du contrat de retour à l'emploi créé à titre expérimental en 1989, et la création de véritables contrats de travail que sont les contrats emploi-solidarité constituent des mesures particulièrement incitatives tant pour les employeurs que pour les publics sans emploi concernés.

### 1 - LE CONTRAT EMPLOI-SOLIDARITE

Objectifs: favoriser l'insertion progressive dans la vie active d'au moins 50000 bénéficiaires du Revenu Minimum d'Insertion, en 1990.

Pour les bénéficiaires: un statut amélioré.

Le contrat emploi-solidarité représente une avancée importante pour les bénéficiaires du RMI car il leur offre un véritable statut de salarié rémunéré sur la base du SMIC et assorti des garanties correspondantes. La durée hebdomadaire du Contrat Emploi-Solidarité permet aux bénéficiaires du RMI, une large souplesse (de 0 à 20 heures) afin de s'adapter au mieux aux besoins et possibilités de réinsertion de ces personnes.

Pour les organismes d'accueil: des aides très importantes de l'Etat

. L'exonération totale de toutes les charges patronales, à l'exception de la cotisation ASSEDIC, pendant toute la durée du contrat.

. Le remboursement mensuel de 100% du salaire pour la plupart des bénéficiaires du RMI sans emploi depuis plus d'un an. Dans les autres cas, ce remboursement est de 85%.

. Eventuellement, une aide à la formation, de 22F par heure pour 400 heures maximum.

DEMARCHE: convention avec la Direction Départementale du Travail et de l'Emploi.

### 2 - LE CONTRAT DE RETOUR A L'EMPLOI

Objectif: aider les entreprises à embaucher au moins 30000 bénéficiaires du RMI en 1990.

#### UN CONTRAT DE TRAVAIL

Sont concernés les employeurs du champ ASSEDIC d'une part, les bénéficiaires du RMI, ainsi que leurs conjoints ou concubins d'autre part.

Le contrat de travail a une durée minimum de 6 mois; il est à durée déterminée (de 9 à 18 mois) ou indéterminée. La durée hebdomadaire est au minimum de 24 heures.

Les aides de l'Etat

Abaissant le coût du travail de l'ordre de 40%, ces aides sont destinées à faire coïncider la logique économique de l'entreprise -produire au moindre coût- et la démarche de réinsertion de personnes défavorisées.

. L'exonération totale des cotisations patronales de sécurité sociale;

. Une aide forfaitaire de 10000F pour un temps plein, réduite au prorata pour un temps partiel, versement pour moitié dès l'embauche;  
. Une aide éventuelle à la formation, de 50F par heure, pour une formation comprise entre 200 et 1000 heures.

Démarche: convention avec l'ANPE.

## 3 - LES ACTIONS D'INSERTION ET DE FORMATION (A.I.F.)

Depuis le 1er janvier 1990, les actions d'insertion et de formation remplacent les stages modulaires de l'ANPE, les stages pour chômeurs de longue durée du Fonds Nationale de l'Emploi (FNE-CLD) et les stages de réinsertion en alternance (SRA).

Les actions d'insertion et de formation sont gérées par les directions départementales du travail et de l'emploi. La durée de ces actions est de 40 à 1200 heures.

Les bénéficiaires du RMI ainsi que leurs conjoints ou concubins ont accès de plein droit à ce dispositif s'ils sont sans emploi depuis plus d'un an, même lorsqu'ils ne sont pas inscrits à l'ANPE.

240000AIF sont prévues au plan national en 1990.

## 4 - UNE INCITATION ACCRUE A LA REPRISE D'UNE ACTIVITE REMUNERE

Objectif

Transformer des dépenses de revenu minimum, passives par nature, en incitation à la reprise d'une activité rémunérée susceptible de favoriser l'insertion des bénéficiaires du RMI.

Principe

Le nouveau dispositif permet de cumuler la rémunération de l'activité avec tout ou partie de l'allocation de RMI qui aurait généralement dû être supprimée.

Modalités

. Cumul total pour les petites activités procurant des ressources de 728F par mois maximum.

. Cumul partiel: au-delà des 728 premiers francs cumulables en totalité, le cumul est de 40% pour les gains supplémentaires mensuels.

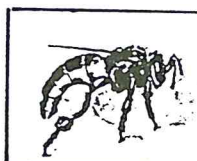
Ce cumul s'effectue:

- durant toute la durée d'un Contrat Emploi-Solidarité,

- sans limite de durée pour les bénéficiaires du RMI, chômeurs de longue durée (inscrits à l'ANPE 12 mois au cours des 18 mois précédents),

- dans la limite de 750 heures de travail pour les autres bénéficiaires.

## MIEL-ABEILLES



LA SANTE  
PAR LE MIEL

## Maurice RENAUD

10 RUE DE VITRE LA BOUEXIERE  
99.62.63.89



## LA BOUEXIERE- ACCUEIL

Depuis trois ans déjà, LA BOUEXIERE-ACCUEIL organise des cours de couture dispensés par un professeur qui vous guide pour réaliser le vêtement de votre choix.

Les inscriptions se font obligatoirement pour un trimestre civil minimum, à raison de 31F le cours de deux heures, avec un effectif de huit personnes.

Actuellement, nous avons programmé deux

cours:

- LUNDI de 20H à 22H,
- MARDI de 14H à 16H.

Si de nouvelles inscriptions sont prises dans les prochains jours, nous pouvons envisager l'ouverture d'un troisième cours, soit le mercredi ou vendredi soir, soit le vendredi après-midi.

Les personnes intéressées sont priées de prendre contact le plus rapidement possible avec Mme BEAUDOUIN - Rue Jean-Marie Pavy - Tél.99.62.63.18

Geneviève LEFEVRE

## REPAS ANNUEL DES PERSONNES AGEES

Traditionnellement, le Centre Communal d'Action Sociale invite tous les Bouëxiérais et Bouëxiéraises, âgés de 70 ans et plus, à un repas annuel.

Ce repas aura lieu le DIMANCHE 4 NOVEMBRE 1990, à 12H, au Foyer Rural de LA BOUEXIERE. Les conjoints ou parents plus jeunes pourront accompagner leurs aînés moyennant le règlement du prix du repas, soit 105F par personne.

S'inscrire à la mairie AVANT LE 31 OCTOBRE.

## BAR RESTAURANT *DE L'ETANG DE CHEVRE*

CUISINE TRADITIONNELLE ET ASIATIQUE



Tous les jours  
3 menus et carte  
Banquet  
Repas de famille  
Mariage

Traiteur, service assuré toute l'année sur commande

DANS LE CADRE SUPERBE DU SITE DE CHEVRE



# **L'OFFICE NOTARIAL VOUS PROPOSE**

## **MAISONS LA BOUEXIERE**

**"Le Haut Bertry"**  
Maison en pierres - A rénover - Terrain de 950m<sup>2</sup>

**"Le Haut Champ"**  
Bâtiment en pierres, mitoyen, sur 1000m<sup>2</sup>  
A rénover

**"Bellevue"**  
Maison de campagne sur 2200m<sup>2</sup>  
Tout confort - Libre

**"Chevré"**  
Maison en pierres, indépendante, sur un terrain de 1900m<sup>2</sup>  
Séjour avec coin cuisine et cheminée - Deux chambres  
Tout confort - Libre au 15 janvier 1991

Rue Saint-Martin  
Maison de deux pièces + cuisine  
Garage en sous-sol  
Terrain de 230m<sup>2</sup>

Rue Jean-Marie Pavy  
Maison de trois pièces + cuisine/sous-sol  
Terrain de 364m<sup>2</sup>  
Libre à la vente

**"Les Bruyères"**  
Construction de type 5/sur sous-sol  
Prestations exceptionnelles  
Terrain de 1900m<sup>2</sup>  
Libre

**SCP P. REMINIAC - J.P. GATEL - J.HAMON**

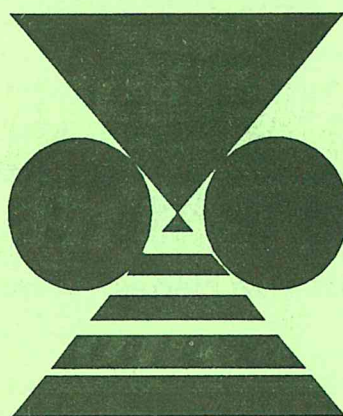
Avenue de la Forêt - 35340 LIFFRE

Service Immobilier - 99.68.40.90

Bureau Permanent LA BOUEXIERE - 99.62.62.64



# société des carrières moulet



CARRIERES  
TRAVAUX PUBLICS  
V.R.D.

LA BOUEXIERE  
35340 LIFFRE

TEL. 99.62.62.80

- *Gravier brut*
- *Gravier lavé*
- *Tout-venant*
- *Sable de concassage*
- *Sable lavé*
- *Bloc décoratif*
- *Blocage*
- *Découverte*